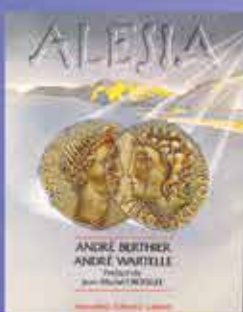


La thèse d'André Berthier  
sur la localisation de  
**la bataille d'Alesia**  
à Chaux-des-Crotenay  
dans le Jura



*La plaine et le village de Syam*

*"En avant de la ville, une plaine s'étendait, sur une longueur d'environ trois mille pas" (BG LXIX)*



*Livre d'André Berthier  
disponible à la maison  
d'ArchéoJuraSites*

**ArchéoJuraSites**  
**24 Grande Rue**  
**39150 Chaux-des-Crotenay**

[info@archeojurasites.org](mailto:info@archeojurasites.org)  
[www.archeojurasites.org](http://www.archeojurasites.org)

*Exposition  
ouverte  
sur demande  
à la  
maison  
d'ArchéoJuraSites*

# La localisation du site d'Alesia

## Le Problème

La bataille d'Alesia où se sont heurtés 400 000 hommes est l'une des plus importantes de l'histoire ancienne. Depuis Napoléon III, le site officiel est celui d'Alise-Sainte-Reine (Côte d'Or). Cet emplacement a toujours été contesté car il présente de nombreuses contradictions avec la description que fait César du site d'Alesia.



En 1962, André Berthier, historien et archéologue établit un **portrait robot** du site à partir du texte de César et localise Alesia à Syam Chaux des Crotenay.

## Rappel historique

Devant le soulèvement général de la Gaule, César décide de quitter la Gaule avec toute son armée.

En coupant la route de la vallée de la Saône, Vercingétorix force César à traverser le territoire des Séquanes (Franche-Comté). Le chef gaulois attaque l'armée romaine en marche. César ayant déjoué cette embuscade, l'armée gauloise se replie et s'enferme dans la place forte d'Alesia. Vercingétorix parvient à faire sortir sa cavalerie pour lever une armée de secours dans toute

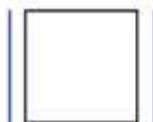
la Gaule. César fait le siège de l'oppidum et établit une deuxième ligne de fortifications contre l'armée gauloise extérieure. Deux mois plus tard, l'armée de secours arrive, elle attaque à trois reprises, sans parvenir à enfoncer totalement les lignes romaines. Vercingétorix rend les armes. C'est la fin de l'indépendance du peuple celte.

## Recherche du site par portrait robot morpho-géographique par André Berthier, archéologue, Correspondant de l'Institut.

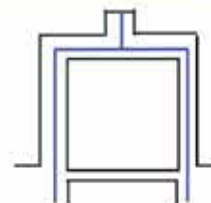


1- La ville elle-même était au sommet d'une colline, à une grande altitude. BG VII 69.

Les travaux qu'entreprenaient les romains se développaient sur une longueur de 11000 pas. (16,5 km) BG VII 69.

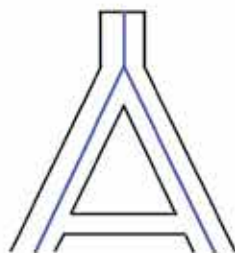


2- Le pied de la colline était léché de deux côtés par des rivières. BG VII 69.

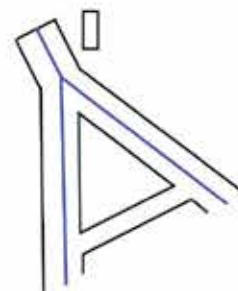


3- En avant de l'oppidum, s'étendait une plaine sur une longueur d'environ 3000 pas (4,5 Km)...

De tous côtés, la colline était entourée à peu de distance de hauteurs dont l'altitude égalait la sienne. BG VII 69.



4- Morphologiquement, à cette étape du raisonnement, la figure carrée telle que représentée ci-dessus est irréaliste dans un paysage de montagne. En revanche, une figure triangulaire est envisageable.



5- Autres caractéristiques du site :

- la place est imprenable ;
- la plaine possède des parties basses permettant l'irrigation ;
- la plaine est enclavée entre les collines.

6- Il y avait au nord une montagne qu'en raison de sa superficie, nous (les Romains) n'avions pas pu comprendre dans nos lignes. BG VII 83.

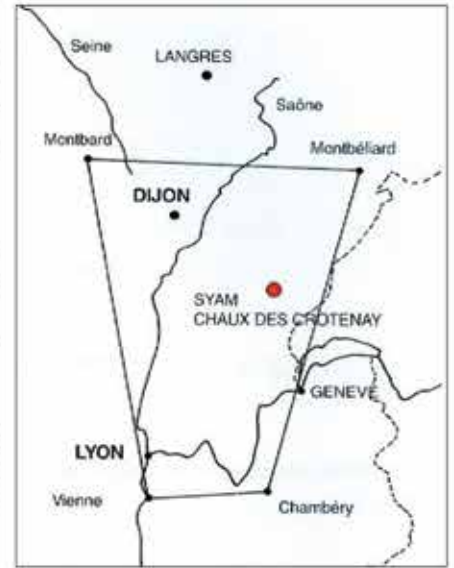
# Le parcours de l'armée romaine détermine la recherche



L'esquisse est alors superposée à tout ce qui peut lui ressembler dans un quadrilatère qui va de Montbard à Montbéliard au nord, et de Vienne à Chambéry au sud.

André Berthier a étudié plus d'une centaine de sites. La figure de l'Alesia de César ne s'est révélée qu'en un seul endroit : à Syam Chaux-des-Crotenay, près de Champagnole dans le Jura.

La stratégie de Vercingétorix apparaît ainsi cohérente : Alesia est un point de passage obligé et se présente comme un verrou vers la Province.



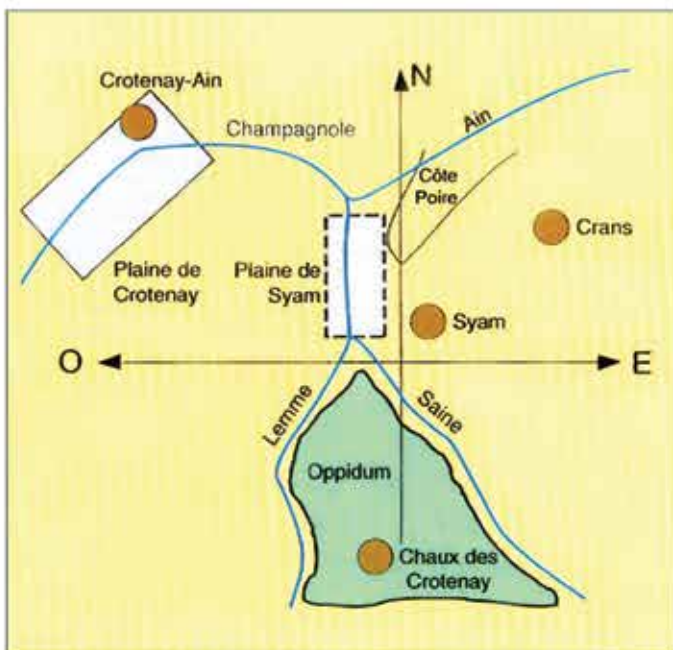
## Recherche sur le site de Chaux des Crotenay des éléments caractéristiques de la bataille

### L'embuscade

Vercingétorix attaque la colonne romaine en marche. Il est repoussé par les cavaliers germains qui le poursuivent jusqu'à la nuit. Il se réfugie sur l'oppidum d'Alesia. Le lendemain, César campe devant Alesia.

Le site de l'embuscade se trouve donc à une demi-étape de l'oppidum, soit environ 15 Km.

La plaine de Crotenay correspond parfaitement à la description de César et se trouve sur le trajet d'une ancienne voie reliant le plateau de Langres à Genève.



### La place forte (oppidum)

Hauteur imprenable, bordée de deux côtés par les gorges de la Lemme et de la Saine, protégée au sud par les falaises du Rachet. L'altitude de l'éperon nord de l'oppidum présente une dénivellation de 290 m par rapport à la plaine. La superficie du triangle atteint presque 1 000 hectares, comporte de nombreuses sources et permet l'accès aux rivières.

### La plaine (voir photo page 1)

Serrée entre les collines, elle se développe sur 4,3 Km en avant de la place forte. Elle présente des parties basses permettant l'irrigation. Certains versants des collines qui l'entourent sont des abrupts.

### Le camp nord

Il commande le passage entre la combe de Crans et la plaine de Syam. C'est le lieu de la bataille finale où 60 000 hommes de l'armée de secours déclenchèrent une attaque massive après une marche de nuit discrète. Ils furent très près de réussir la jonction avec les assiégés qui attaquaient de leur côté en grimpant les abrupts après avoir percé les défenses de la plaine.

### La montagne nord

La Côte Poire est imposante. C'est la montagne nord dont César dit qu'elle avait une superficie trop importante pour être comprise dans les lignes romaines.

# Exigences pour Alesia

**L'exigence urbaine :** un mur d'enceinte de type cyclopéen délimite une surface d'environ 170 hectares.



Le mur cyclopéen :  
sondage sur un tronçon qui domine les Abattois



Le mur cyclopéen :  
une portion bien conservée le long du chemin des Ânes

**L'exigence militaire :** avec l'existence d'une occupation romaine datant du premier siècle avant J.C., à l'emplacement présumé du camp de César, avec des fortifications au camp nord et tout autour de l'oppidum.



Un mur militaire à la Grange d'Aufferin



Des doubles fossés dans la descente de La Billaude

**L'exigence religieuse :** Diodore de Sicile, auteur grec, à peu près contemporain de César, nous apprend qu'Alesia était une ville religieuse importante : *Les Celtes l'honorent comme étant le foyer et la métropole de toute la Celtique.*



Le monument à niche des Abattois  
Autres Photos : <http://bit.ly/118YaNe>



Des objets trouvés au cours des rares fouilles autorisées :  
talons de lances, pointes de flèches, clous, céramiques  
et une clé datée de l'époque de César.