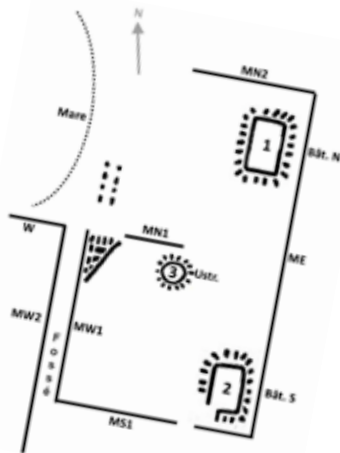


Les monnaies médiévales trouvées par André Berthier et ses équipiers aux Étangs de Crans de 1981 à 1991

Jean MICHEL

Le relevé photographique systématique du fonds de mobilier Berthier permet désormais de mieux aborder et comprendre ce fonds encore mal connu. Dans un précédent Bulletin ArchéoJuraSites, avait été présenté un ensemble de monnaies antiques (gallo-romaines) trouvées aux Étangs de Crans par André Berthier en 1985-86. Le présent article se focalise sur l'étude d'un autre ensemble de 9 monnaies médiévales recueillies par André Berthier entre 1981 et 1991 dans le même secteur des Étangs de Crans. Ces monnaies des XII^e-XIV^e s. témoignent donc de la superposition d'occupations multiples de cette zone, à plus un millénaire de distance, ce qui fait des Étangs de Crans un possible et exceptionnel terrain de recherche archéologique à venir.

Le fonds de mobilier trouvé par André Berthier et ses équipiers et conservé par ArchéoJuraSites comporte un ensemble de 9 monnaies médiévales trouvées à Crans (parcelle des Étangs de Crans), lors de sondages autorisés de 3 buttes ou plates-formes. Initialement supposées être des *tumuli* ces buttes se sont révélées être des constructions témoignant, par le mobilier mis au jour, d'une double occupation incontestable et importante de ce secteur, d'une part pendant la période gallo-romaine (II^e, III^e et IV^e s.), d'autre part au Moyen-Âge (XII^e, XIII^e et XIV^e s.). Une occupation plus ancienne (protohistorique) y a aussi été observée. Ce corpus de 9 monnaies médiévales a été recueilli sur un seul et même périmètre d'étude, à savoir la parcelle cadastrale dite des Étangs de Crans (cadastre 196, section 658). Cette petite zone d'environ 1/2 hectare, au cœur de la combe de Crans, a la particularité d'être traversée par une voie très ancienne appelée « La Vie des Morts » reliant Les Planches-en-Montagne à Sirod.



Plan d'A. Berthier des années 70-80 avec 3 plates-formes



Plan Segonne-Méloche de 1992 avec bâtiments N-E, N-O et S

Historique et contextes de découverte des 9 monnaies médiévales

Les monnaies en question ont été recueillies à des moments différents (d'où des cotes de classement différentes). Dans un premier temps (1981 et 1986), trois monnaies ont été trouvées, vraisemblablement à l'aide d'un détecteur de métaux lors de sondages autorisés : 2 pièces à la fin de la campagne 1981 et 1 pièce en 1986. Les six autres monnaies du corpus ont été trouvées lors des sondages de 1990-1991 réalisés sur deux bâtiments accolés par un angle dans la zone des Étangs de Crans (localisations précises avec numéros des carrés de sondage) : 2 monnaies en 1990 et 4 monnaies en 1991. Les manipulations successives des objets du fonds Berthier et notamment des pièces de monnaie (sorties pour expertises ou simples examens des objets suivis de reclassements approximatifs des pièces) ont conduit à un petit « battage de cartes » ne facilitant pas la mise en relation sûre des objets avec les documents d'archives correspondants. L'écriture de cet article a été l'occasion de reconstituer l'historique et les contextes de découverte de cet ensemble de monnaies.

Les 3 monnaies trouvées en 1981 et 1986

Ces monnaies sont conservées dans une boîte métallique argentée contenant d'autres pièces. Le relevé photographique intégral réalisé récemment par ArchéoJuraSites permet de disposer de 6 planches sur ces 3 monnaies médiévales photographiées en recto-verso. Les 2 monnaies sorties du sol en 1981 relèvent de la cote de mobilier A02-c01 qui comprend, selon les inventaires Claire Berthier, du métal et des clous, une monnaie antique, ces 2 monnaies médiévales et de la céramique. La troisième monnaie trouvée en 1986 relève de la cote E29.

À noter qu'au début des années 80, André Berthier obtient difficilement ses autorisations de sondages et les investigations de terrain sont encore très difficiles à réaliser. Les objets alors trouvés (sans doute au détecteur de métaux) ne sont pas classés comme on le ferait en cas de fouille bien organisée. Ce n'est qu'en 1984 et 1985 qu'André Berthier est autorisé à sonder des structures au Champ des Mottes sur le plateau de Chau-des-Crotenay ; il en profitera pour regarder à nouveau du côté des Étangs de Crans indiquant dans ses rapports des trouvailles faites sur Crans (avec, cette fois-ci, un recours autorisé au détecteur de métaux). Les quelques rares objets trouvés au début des années 80 se sont donc retrouvés classés et rangés avec ceux de la campagne de 1985.

Dans une lettre à André Berthier du 31 mai 1994 [02179],

Christophe Méloche lui demande :

Pourriez-vous me faire parvenir les deniers d'argent, trouvés au détecteur, sur le site de la butte nord, durant la fin de la campagne 1981... Mon directeur de mémoire est numismate ; le voyant le 14 juin, j'aurais les résultats rapidement...

Si on en croit C. Méloche, les deniers d'argent (?) médiévaux de la cote A02-c01, en nombre non précisé (en fait 2, avec les cotes de classement *Cote A02-c01_pl1* et *A02-c01_pl2*), ont été trouvés en 1981 au détecteur de métaux sur la butte ou plate-forme nord de la parcelle des Étangs de Crans (butte étudiée plus lourdement par la suite pendant une douzaine d'années). Initialement considérées comme des *tumuli*, ces buttes ou plates-formes des Étangs de Crans se sont révélées être les vestiges de bâtiments rectangulaires (probables constructions médiévales superposées à une occupation gallo-romaine préexistante). Les deux monnaies de la cote A02-c01 n'ont pas été expertisées - selon C. Méloche - par Michel Dhénin, spécialiste du Cabinet des Médailles de la Bibliothèque Nationale (cette expertise de 1992 portera sur 6 autres pièces médiévales trouvées en 1990 et 1991).

Le cas de la troisième pièce, trouvée 5 ans plus tard en 1986 (*cote E29-m3143*) est mieux documenté. Une note manuscrite contenue dans une boîte de monnaie montre deux frottis de l'avvers et du revers d'une monnaie médiévale (avec 2 rendus différents), l'avvers faisant apparaître une main bénissante, le revers comportant une croix : ces frottis sont ceux de la monnaie trouvée en 1986. Dans sa lettre du 31 mai 1994 [02179], Christophe Méloche ajoutait :

Pourriez-vous me faire parvenir les deniers d'argent trouvés au détecteur, sur le site de la butte nord, durant la fin de la campagne 1981, ainsi que celui trouvé en 1986 à l'angle des murs N1 et W1 dont un dessin, peu lisible, figure dans le rapport 1986.

Ce rapport sur la fouille de sauvetage de 1986 à la parcelle des Étangs de Crans a été publié en 1987 dans le *Bulletin n°7* de l'A.L.E.S.I.A. ; il y est reproduit l'avvers et le revers de la pièce de 1986 dont le contour bien typé ne laisse aucun doute.

Les 6 monnaies trouvées en 1990-1991

Les archives d'André Berthier et notamment les inventaires de Claire Berthier permettent de bien préciser le contexte de la mise au jour de ce second lot de 6 monnaies médiévales. Deux premières pièces (*Px1* et *Px2* selon la numérotation initiale donnée par l'équipe Berthier) ont été trouvées en 1990 et les quatre autres (numérotées *Px3*, *Px4*, *Px5* et *Px6* par l'équipe Berthier) lors des sondages de l'été 1991. Elles ont été recueillies lors des sondages des vestiges des deux bâtiments aux contours parallélépipédiques accolés par un angle. Elles ont fait l'objet d'une expertise demandée à la fin de 1991 au Cabinet des médailles de la Bibliothèque Nationale [01787]. Un courrier du 7 novembre 1991 de Christophe Méloche précise :

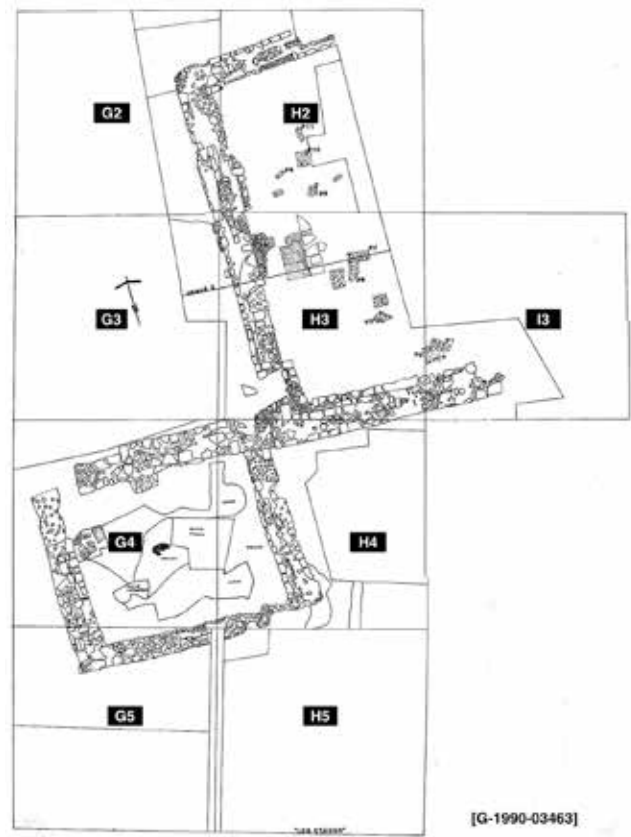
*Commune de Crans, parcelle des Étangs : cadastre 196, section 658, coordonnées Lambert 196 ; AX 877.6. Les pièces ont été dégagées dans deux bâtiments contigus reliés par leur angle. Seules les pièces *Px1* et *Px2* proviennent de la zone de « dépotoir » située sous le mur pignon sud du bâtiment le plus à l'ouest de cet ensemble. Le bâtiment ouest en question a livré la pièce *Px4*. Celui-ci paraît bien*

*daté par la céramique de la fin du XIII^e siècle, début XIV^e. Le bâtiment est celui qui a livré les pièces *Px3*, *Px5* et *Px6* et qui présentait un mobilier allant de la fin du XIII^e jusqu'au début du XVI^e siècle.*

Dans une courte note de novembre 1991 [01789] adressée à la circonscription archéologique de Besançon, André Berthier évoque les sondages de sauvetage d'août 1991 visant à établir le plan du bâtiment précédemment étudié en 1990 (bâtiment nord - Bât. N). Le texte décrit les deux salles de ce bâtiment (Bât. Ne et Bât Nw) et évoque les rares mobiliers trouvés : un semis de tessons gallo-romains et un nombre plus important de tessons médiévaux, des monnaies d'argent médiévales, des ossements d'animaux... ainsi que la découverte d'éléments incurvés en tuf calcaire assemblés en cylindre (possible puteal gallo-romain).

Dans un pré-rapport de novembre 1991 [01788], Christophe Méloche commente les résultats de la quatrième campagne de sondages de sauvetage à Crans et indique que les travaux de 1991 ont poursuivi ceux de 1990 (axés sur l'étude du bâtiment nord - Bât. N). Dans la pièce ouest (Bât. N-O) ont été trouvées deux poteries du XIV^e s., une pièce de monnaie en argent, deux clés en fer forgé (également du XIV^e s.). Dans la pièce est (Bât. N-E) ont été mis à jour une cheminée ou un foyer avec des pierres taillées et 3 pièces de monnaie d'argent. Dans la partie nord du Bât. Ne ont été trouvés, sous la couche d'occupation médiévale, une fibule gallo-romaine, un flacon en verre, des os brûlés et quelques éclats de sigillée.

Dans le courrier déjà cité du 7 novembre 1991 au Cabinet des médailles de la B. N. [01787], sont données d'utiles précisions sur les carrés de sondages et les localisations précises de recueil des monnaies avec coordonnées Lambert et profondeurs par rapport à l'altitude du point 0 du carroyage (mesures en cm).



Plan des carrés de sondage des bâtiments accolés par un angle aux Étangs de Crans (Sondages 1990-1992) - [03463]

- Px1 : G5, S=105, E=175, z=+32
- Px2 : G5, S=260, W=270, z=-6,6
- Px3 : H3, N=297, W=20, z=-14,5
- Px4 : G4, N=75, W=240, z=+50,1
- Px5 : H3, S=70, W=240, z=0
- Px6 : H2, N=74, E=183, z=-14,8

Le rapport d'étude reprend la découverte d'une fibule en bronze (avec son axe en fer) dans le carré H2, dans l'angle nord-ouest du bâtiment est, fibule qui a été examinée par M. Feugère : *Fibule du type 23 cl. I^{er} s.* Outre cette fibule, le sondage du carré H2 a révélé la présence d'éclats de sigillée, ce qui confirme *la présence de la trace d'occupation gallo-romaine*, venant d'un possible *dépôt sur un site réoccupé par le bâtiment médiéval*. Le texte mentionne au passage une pièce de monnaie *la plus ancienne* trouvée dans le carré G4 au pied du mur N4 (pièce Px4). [01794]

Ayant été sollicité pour expertiser 6 monnaies en argent trouvées en 1991, Michel Dhénin (conservateur au Département des Monnaies, médailles et antiques de la Bibliothèque nationale de France de 1970 à 2007) écrit le 14 avril 1992 à André Berthier un courrier [01783] précisant les détails d'identification des 6 monnaies qui datent, selon lui, des XIII^e et XIV^e s.. L'équipe Berthier reprend le contenu de la lettre manuscrite de Dhénin dans le rapport d'étude mentionné plus haut en ajoutant des dessins des 6 pièces. L'expertise de Michel Dhénin (Bibliothèque Nationale) donne les éléments de datation suivants :

- Px1 - Besançon, obole anonyme des archévêques, XIII^e/XIV^e s.
- Px2 - Besançon, obole anonyme des archévêques, XIII^e/XIV^e s.
- Px3 - France, Philippe VI de Valois, double parisis, 1328/1341
- Px4 - France, Jean II, double tournois 5^{ème} type, 1356/1358
- Px5 - France, Philippe IV le Bel, tournois simple, 1295/1314
- Px6 - Bretagne, Charles de Blois, double, 1341/1364

Les 6 monnaies sont classées ensemble avec des cotes A03-Px (de Px1 à Px6 selon la nomenclature retenue par André Berthier et ses équipiers en 1992).

Caractéristiques de ces monnaies médiévales

Bien différentes des monnaies gallo-romaines trouvées en combe de Crans, toutes ces pièces médiévales sont de taille réduite (diamètre de l'ordre de 20 mm au maximum) et surtout de poids très faible (moins de 1 g et parfois de l'ordre du dixième de gramme). Particulièrement fragiles, elles ont souffert des manipulations successives : par rapport à l'expertise de 1991, on doit noter que trois d'entre elles se sont brisées en plusieurs morceaux. À noter qu'il est par ailleurs difficile, sans analyse précise en laboratoire, de se prononcer sur la nature du matériau : argent (certainement pour certaines d'entre elles mais à vérifier), plus sûrement billon pour les autres.

Présentation détaillée des 9 monnaies médiévales

Cote A02-c01_pl1

Monnaie complète, trouvée fin 1981 (plate-forme nord, bât. NE fouillé en 90-91). Non expertisée en 1992 ; obole anonyme estévenante des archevêques de Besançon (XIII^e - XIV^e s.), pouvant être comparée avec les 3 autres monnaies de même origine (E29-m3143, A03-Px1 et A03-Px2).

Avers : main bénissante dans un cercle.

Revers : croix dans un cercle.

Mesures : 0,6 g ; Ø 17-18 mm ; ép. 0,5 mm ; axe 0°



Cote A02-c01_pl2

Monnaie complète, trouvée fin 1981 (plate-forme nord, bât. NE fouillé en 90-91). Non expertisée en 1992 ; double parisis, Philippe IV le Bel (roi de France de 1285 à 1314).

Avers : +MONETA [...] DVPLEX avec REGA/ LIS en 2 lignes sous une fleur de lis.

Revers : +PHILIPPVS REX et croix feuillue dans un cercle.

Mesures : 0,9 g ; Ø 18-20 mm env. ; ép. < 1 mm ; axe 45°

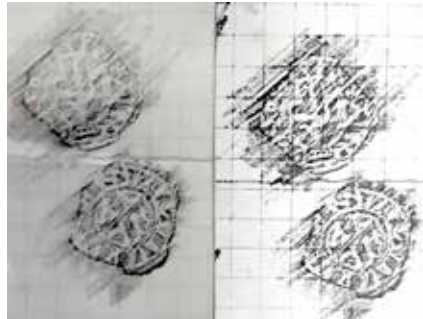


Cote E29-m3143_pl1

Monnaie complète, trouvée en août 1986 au détecteur de métaux à l'angle des murs N1 et W (selon le plan du rapport de 1986). Non expertisée en 1992 mais décrite par l'équipe Berthier comme obole anonyme estévenante des archevêques de Besançon.

Avers : main bénissante dans un cercle. Revers : croix dans un cercle.
Mesures : 0,7 g ; Ø 20 mm env. ; ép. 0,5 mm ; axe 0°

Frottis réalisé en 1986, partiellement reproduit dans le *Bulletin de l'A.L.E.S.I.A.* en 1987



Cote A03-Px1 - Berthier Px1

Monnaie complète, trouvée en 1990 (zone « dépotoir », carré sond. G5, le long des parements extérieurs, sous pignon sud du bât. ouest) [00131]. Denier estévenant en argent ou obole de Franche-Comté (archevêques de Besançon).
Avers : actuellement indéchiffrable. Revers : croix dans un cercle.

Mesures : 0,5 g ; Ø 16 mm env. ; ép. 0,5 mm ; axe non déterminable.



Michel Dhénin (B. N.) avril 1992

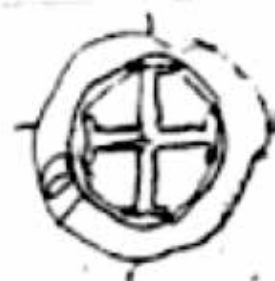
Besançon, obole estévenante anonyme, XIII^e/XIV^e s.

Avers : [PTHOMARTIR], main bénissante.

Revers : + [BISUNTIV]M, croix. Réf. Poey d'Avant pl. CXXII, 10.

Dessin 1991

Avers non dessiné



Cote A03-Px2 - Berthier Px2

Monnaie complète trouvée en 1990 (zone « dépotoir », carré sond. G5, le long des parements extérieurs, sous pignon sud du bât. ouest) [00131]. Denier en argent, obole anonyme estévenante de Franche-Comté (archevêques de Besançon), XIII^e - XIV^e s.

Avers : main bénissante débordant en bas sur la titulature.

Revers : croix dans un cercle.

Mesures : 0,7 g ; Ø 16-17 mm. ; ép. 0,5 mm ; axe 45°.

Michel Dhénin (B. N.) avril 1992

Besançon, obole estévenante anonyme, XIII^e/XIV^e s.

Avers : PTHO[MARTIR], main bénissante.

Revers : + BIS[VN]TIVM, croix. Réf. Poey d'Avant pl. CXXII, 10.

Dessins 1991



Cote A03-Px3 - Berthier Px3

Monnaie complète trouvée le 12 août 1991 (carré sond. H3, bâtiment est). Double denier parisien en argent de Philippe VI de Valois (roi de France de 1328 à 1350).

Avers : couronne avec anneau en dessous.

Revers : croix fleurdéliée.

Mesures : 0,45 g ; Ø 17 mm. ; ép. < 0,5 mm ; axe ~45°.



Michel Dhénin (B. N.) avril 1992

France, Philippe VI, double parisien, ordonné le 2 mai 1328, frappé jusqu'au 27 janvier 1341.

Avers : +PHILIPPVS REX, couronne ; au-dessous : anneau.

Revers : +MONETA DVPLEX, croix fleurdéliée.

Réf. Duplessy 266.

Dessins 1991



Cote A03-Px4 - Berthier Px4

Deux fragments d'une pièce incomplète (dégradée depuis 1992), trouvée en 1991 (carré sond. G4, bât ouest). Double tournois, 5ème type de Jean II le Bon (roi de France de 1350 à 1364).

Avers : châtel tournois aux tours fleurdéliées sommé d'une couronne.

Revers : croix latine cantonnée de 4 lis.

Mesures : 0,2 g ; Ø 14 mm. ; ép. < 0,5 mm ; axe 90°.



Michel Dhénin (B. N.) avril 1992

France, Jean II, double tournois, 5ème type, 23 novembre 1356/7 février 1358.

Avers : [I]OHAN[NES] REX FRANCOR[UM], châtel tournois aux tours fleurdéliées sommé d'une couronne.

Revers : [MONETA o/o DUPLEX, croix latine dont le pied coupe la légende cantonnée de 4 lis. Réf. Duplessy 323.

Dessins 1991



Cote A03-Px5 - Berthier Px5

Deux fragments d'une pièce incomplète et fendue en 2 parties (avers et revers désolidarisés), trouvée en août 1991 (carré sond. G4, bât. est).

Tournois simple de Philippe IV le Bel (roi de France de 1285 à 1314).

Avers : châtel entre 2 lis dans un cercle.

Revers : croix latine dans un cercle.

Mesures : 0,16 g ; Ø 17 mm (plus grande dim. 14 mm) ; ép. < 1 mm ; axe 0°.



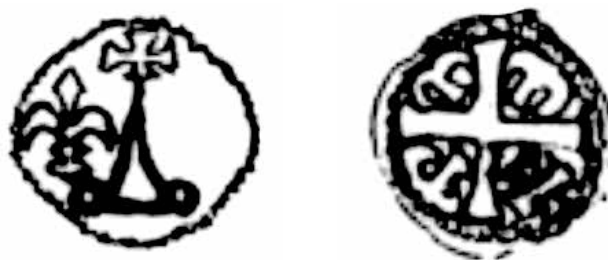
Michel Dhénin (B. N.) avril 1992

France, Philippe IV, tournois simple, septembre 1293/1303.

Avers : façade de châtel tournois entre 2 lis.

Revers : croix cantonnée de P/H/R/X. Réf. Duplessy 230A.

Dessins 1991



Cote A03-Px6 - Berthier Px6

Deux fragments d'une pièce incomplète (dégradée depuis 1992), trouvée le 24/8/1991 (carré sond. H2, bât. est). Charles de Blois, duc de Bretagne de 1341 à 1364).

Avers : inscription. Revers : croix annelée.

Mesures : plus gros fragment : 1,5 cm au plus long ; diamètre possible estimé 1,8 cm.



Michel Dhénin (B. N.) avril 1992

Bretagne, Charles de Blois (1341/1364), double.

Avers : [KROLLUS DUX], o/BRIT/[T]ON[v/o] en 4 lignes.

Revers : [+MONETA o DUPLEX], croix annelée en cœur aux bras terminés par des mouchetures d'hermine, au pied accosté de 2 besants.

Réf. Bigot pl. XVIII, Duplessy 230A.

Dessin 1991



Quels enseignements tirer de cette étude des monnaies médiévales ?

Ces 9 monnaies datées de la fin du XII^e s. au début du XIV^e s., trouvées sur le site des Étangs de Crans, témoignent, sans le moindre doute, d'une occupation de cette zone au bas Moyen-Âge, ce que confirment les artefacts céramiques de la même époque. Toutefois, l'étude des 2 bâtiments accolés par un de leurs angles montrent que le site a été indéniablement occupé à des périodes très différentes (gallo-romaine et médiévale, et peut-être même protohistorique) sans qu'on puisse à ce jour relever les traces d'une continuité d'occupation du site sur la longue période.

Le château médiéval de Chaux-des-Crotenay s'est développé à partir de la fin du XII^e s. : peut-on établir un lien entre les deux sites de Chaux et de Crans, sachant que Crans dépendait alors de la seigneurie de Chaux ? Selon l'archéologue lédonien Jean-Luc Mordefroid, le mobilier médiéval trouvé à Crans (poterie, clous, épingles de bronze, décors en bronze...) est semblable à celui issu des fouilles de ce château du XIV^e s.. Ne faut-il pas plutôt se tourner vers le nord (Sirod, Bourg-de-Sirod) et le Val de Mièges où les moines de St-Claude disposaient de nombreuses terres et églises et cela dès le VI^e s. et envisager un lien avec le site de Crans ? La seigneurie de Château-Villain possédait, elle aussi, de nombreux biens entre Sirod et les Foncines.

Dans les années 91-93, Christophe Méloche avait émis l'hypothèse de l'existence, sur ce site, d'une ferme seigneuriale et d'une grange médiévale du XIV^e s., mais cette hypothèse a été très vivement contestée par André Berthier avec de solides arguments [01797]. Méloche avait aussi avancé l'hypothèse d'une nécropole à incinération de la période des Flaviens et d'une occupation du site du temps des Antonins et du début des Sévères.

Il est certain que la parcelle des Étangs est jonchée d'un mobilier céramique et métallique incontestablement antique à 70 % .

Dans un projet d'article non publié, Christophe Méloche constate que pour la zone des Étangs de Crans, de la Vie des Morts et d'en Chaprey, il existe de réels problèmes de datation. Il préconise une étude approfondie de la Vie des Morts, itinéraire important depuis les temps les plus reculés. Un sanctuaire de la Tène finale pourrait même être envisagé dans la combe de Crans. Dans la partie finale de son projet d'article, l'auteur tente de rattacher cette vision prospective à l'hypothèse de départ de Berthier, à savoir la possible bataille d'Alésia.

Il serait plus que temps aujourd'hui, après les inutiles et inefficaces querelles des années 90 et après l'inachèvement des travaux archéologiques en combe de Crans, de reprendre sereinement l'étude du patrimoine encore largement méconnu de ce territoire.

L'étude du mobilier Berthier engagée fin 2020 par la société *Archeodunum* sur commande de l'Association de l'*Oppidum* et en lien avec ArchéoJuraSites est un premier et grand pas dans cette direction.

Ci-dessous : Les fouilleurs de l'été 1991 [03635]



Complément. Quelques monnaies modernes

Outre la découverte, en combe de Crans, d'une quinzaine de monnaies gallo-romaines et d'une dizaine de monnaies médiévales, les équipes d'André Berthier ont pu aussi recueillir plusieurs monnaies plus tardives soit à l'occasion des sondages à Crans, soit lors de reconnaissances de terrain.

A02-c01_pl3

Double-tournois de la Principauté de Dombes de Gaston d'Orléans (1643), trouvé aux Étangs de Crans en 1985 (date incertaine).

Avers : buste tourné à droite drapé de Gaston (GASTUNUS), tête nue avec chevelure abondante.

Revers : 3 fleurs de lis posées sous un Lembel et date 1643 dans la légende.

Diam. 20 mm, 2,9 g.



F41-gm03

Sol en cuivre de Louis XVI (1777 à 1783), trouvé en combe de Crans en 1982.

Avers : tête tournée à gauche de type Bourbon (Louis XVI).

Revers : blason couronné avec au moins deux fleurs de lis.

Diam. 2,5 cm, ép. 1,5 mm, 4,9 g.



Cote F50-gm04

Monnaie avec fleur de lys, trouvée en combe de Crans en 1979.

Avers et revers peu lisibles.

Diam. 2 cm, ép. 1 mm, 2,3 g.



C15-gm02

Monnaie de la République de Berne (1780), trouvée au détecteur de métaux en 1985, à Cornu, sur l'ancienne voie reliant la Billaude à Chaux-des-Crotenay.

Avers : ours de la République de Berne.

Revers : croix feuillue.

Diam. 2,2 cm, ép. <0,5 cm, 1,4 g

