




ArchéoJuraSites





ArchéoJuraSites

LES FOUILLES ET SONDAGES D'ANDRÉ BERTHIER

ArchéoJuraSites

Module 1 - Jean MICHEL – août 2015

**Historique et réalité
des fouilles et sondages
d'André Berthier dans le Jura**

Début des années 60, dans son laboratoire de Constantine (Algérie)
André Berthier reprend la question de la localisation d'Alésia (rejet d'Alise)

En 1962, mise au point d'un "portrait-robot" à partir du BG de César
et découverte théorique, sur carte, du site de Chaux-des-Crotenay

En juin 1963, dépôt par Berthier d'un pli cacheté à l'Institut de France
et trois séjours dans le Jura en juin, septembre et octobre 1963

En 1964, première autorisation de fouille accordée par le ministre Malraux
suivie d'une seconde autorisation en 1965, avec soutien des élus locaux

Conflit ouvert avec Lucien Lerat, Directeur de l'archéologie de Franche-Comté
et refus d'autorisation de fouille pour 1966 par le CSRA (instance nationale)

Jusqu'en 2000 (décès de Berthier), 35 années d'opposition systématique
à de nouvelles fouilles sauf quelques autorisations de sondages ponctuels

Des définitions et des précisions

Fouille

- Opération d'investigation majeure, sur un site important autorisation donnée à un archéologue patenté (sur programme)
- Nécessite décision à un niveau national (CNRA, CSRA) avec possibilité d'un financement national (plus régional)

Sondage(s)

- Opération d'investigation limitée dans le temps et l'espace avec autorisation donnée à une équipe en faisant la demande
- Décision à un niveau régional (circonscription archéologique) sans financement national et régional par l'autorité archéologique

Sondage(s) de sauvetage





- Opération d'investigation limitée dans le temps et l'espace rendue nécessaire par une menace (remembrement, travaux...)
- Autorisation donnée à une équipe en faisant la demande sur décision à un niveau régional (circonscription archéologique)

Autorisation ou refus : loi Carcopino de 1941 sur l'archéologie en France

**Si refus d'autorisation de fouille et/ou sondages
alors uniquement reconnaissance ou prospection en surface**

Les autorisations et les refus dans le cas Berthier

			1963	1964	1965	1966	1967*	1968	1969
1970	1971	1972	1973	1974	1975	1976	1977	1978	1979*
1980*	1981	1982	1983	1984	1985	1986	1987*	1988	1989
1990	1991	1992	1993*	1994	1995	1996	1997	1998	1999*
2000									

	autorisation de fouille
	autorisation de sondages
	autorisation d'intervention de sauvetage
	refus de fouille et de sondages

5 autorisations de **fouille** seulement accordées entre 1964 et 1972
 14 autorisations de sondages ponctuels, sur quelques dizaines de mètres carrés
 17 années avec des refus absolus de fouille et sondages

Les obligations à respecter

En amont

Déposer une demande à l'avance (pour l'année suivante)

Définir un programme (lieux, dates, équipe, programme, justifications...)

Avoir l'aval des propriétaires des terrains

... et attendre la décision!

Pendant les opérations

Respecter le programme autorisé

Respecter les règles en usage (détecteur si autorisé, remise en état des terrains...)

Informier régulièrement l'autorité archéologique (notes, visites...)

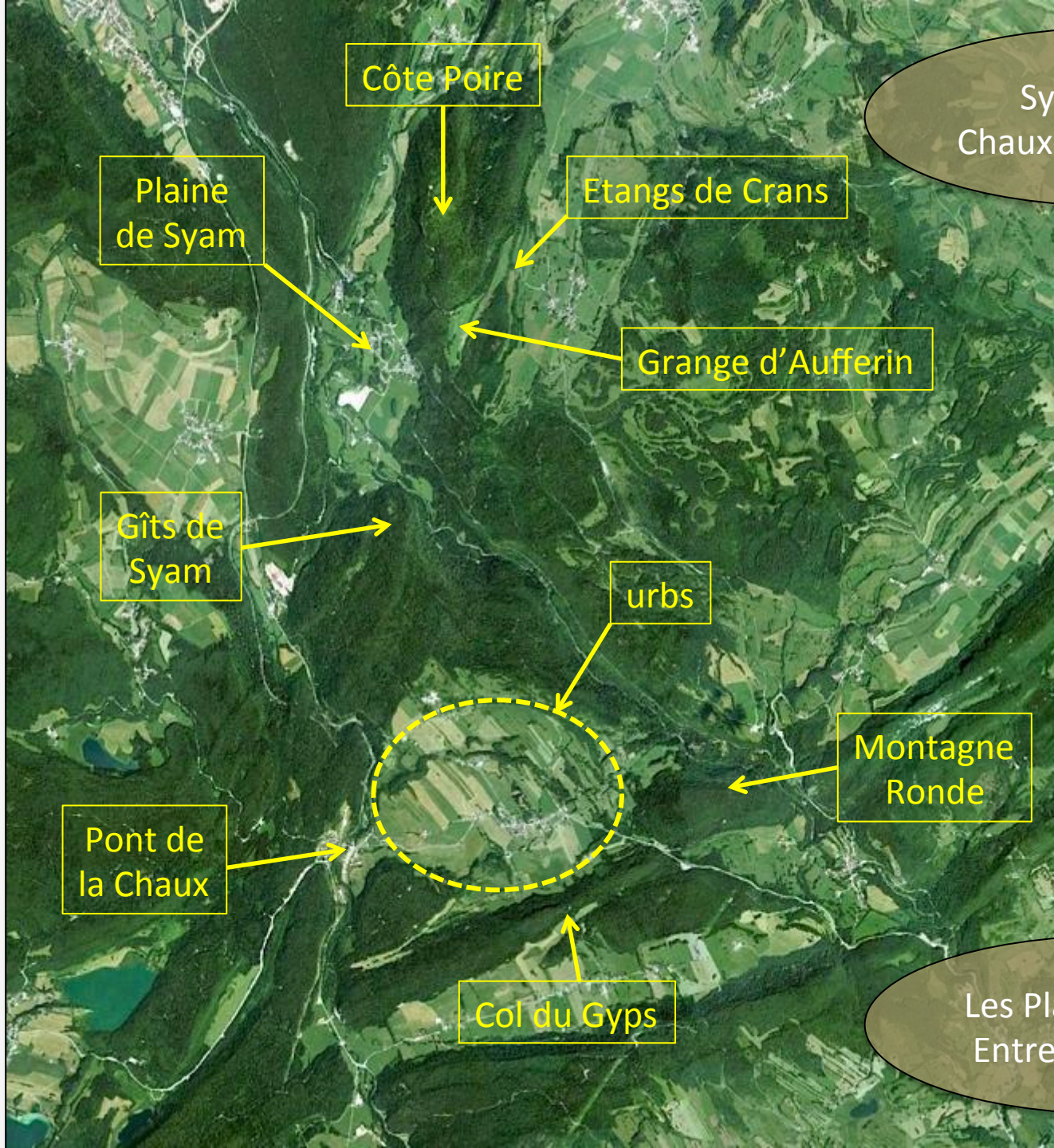
En aval

Faire et transmettre un rapport à l'autorité archéologique

Dans les archives d'André Berthier figurent les demandes, les autorisations, les refus, les notes de travail, les rapports, les reportages photographiques, etc.

ArchéoJuraSites conserve aussi les lots de mobilier archéologique trouvés

**Les lieux des fouilles et sondages
d'André Berthier**



Côte Poire

Plaine de Syam

Etangs de Crans

Grange d'Aufferin

Gîts de Syam

urbs

Montagne Ronde

Pont de la Chaux

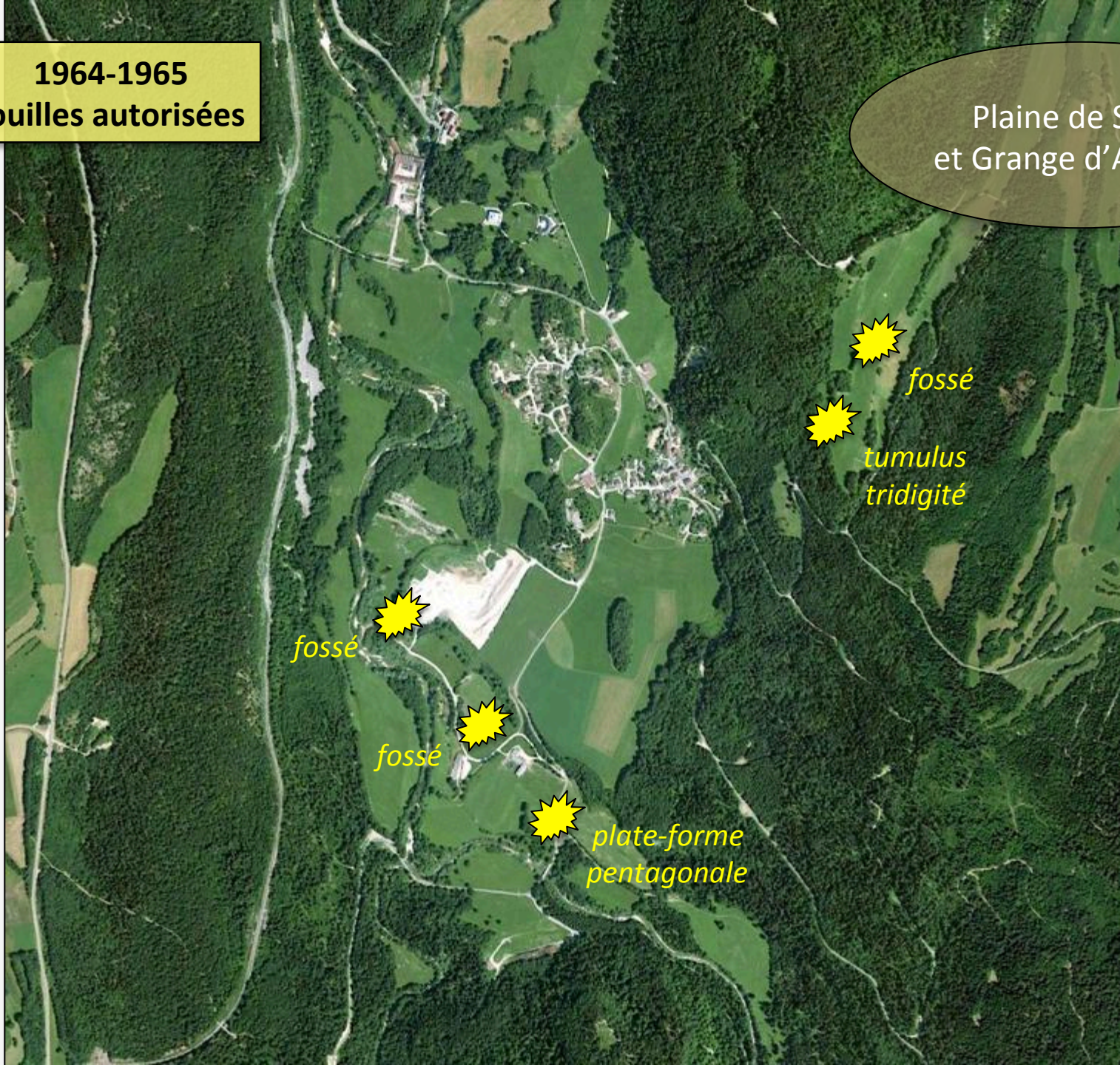
Col du Gyps

Syam, Crans
Chaux-des-Crotenay

Les Planches-en-M.
Entre-deux-Monts

1964-1965
fouilles autorisées

Plaine de Syam
et Grange d'Aufferin



fossé

fossé

*plate-forme
pentagonale*

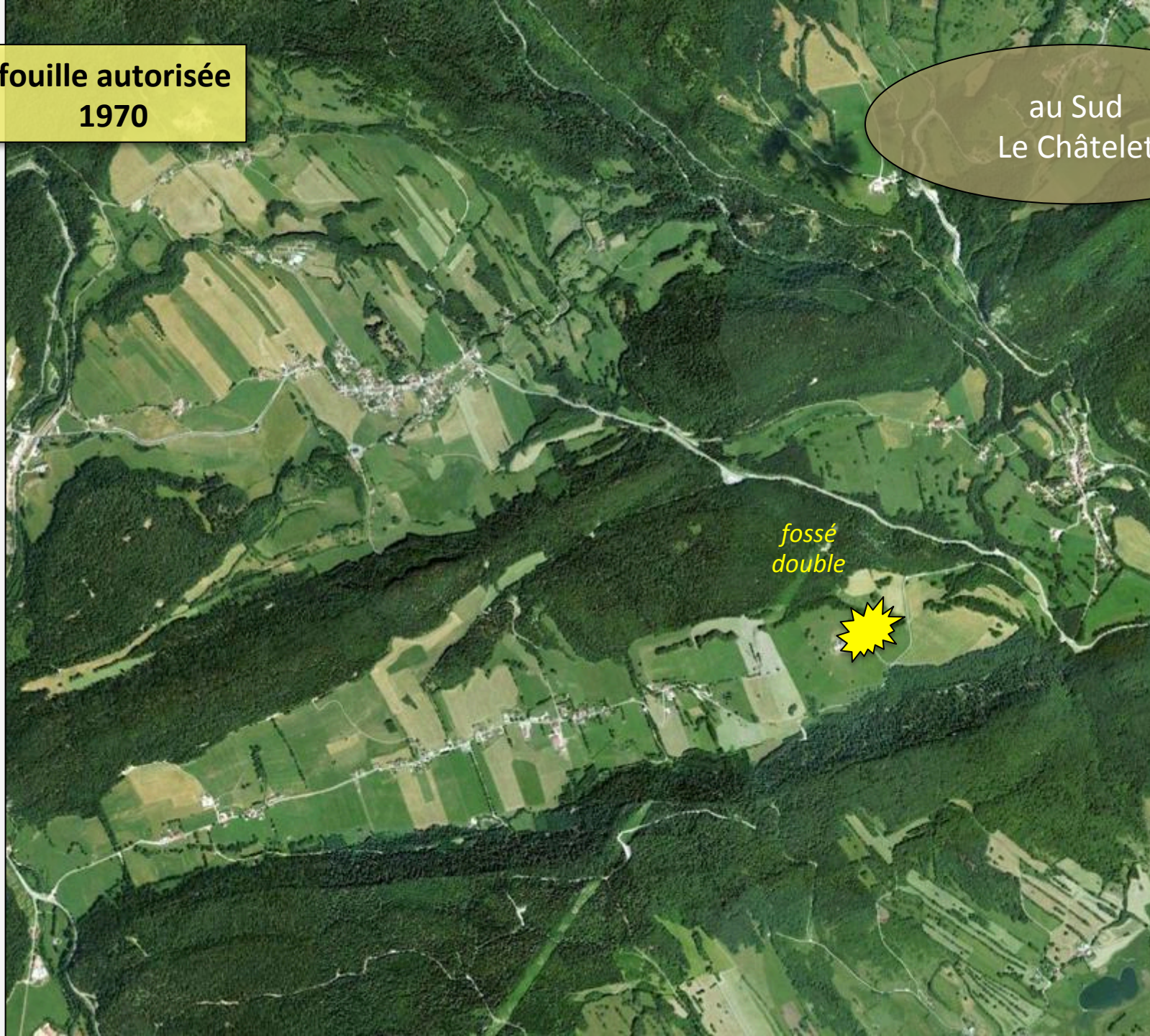
fossé

*tumulus
tridigité*

fouille autorisée
1970

au Sud
Le Châtelet

*fossé
double*



Plaine de Syam
Grange d'Aufferin
Etangs de Crans

1970-1971-1972
fouilles autorisées

*tertre
ustrinum*

*porte
Nord*

*mur
militaire*

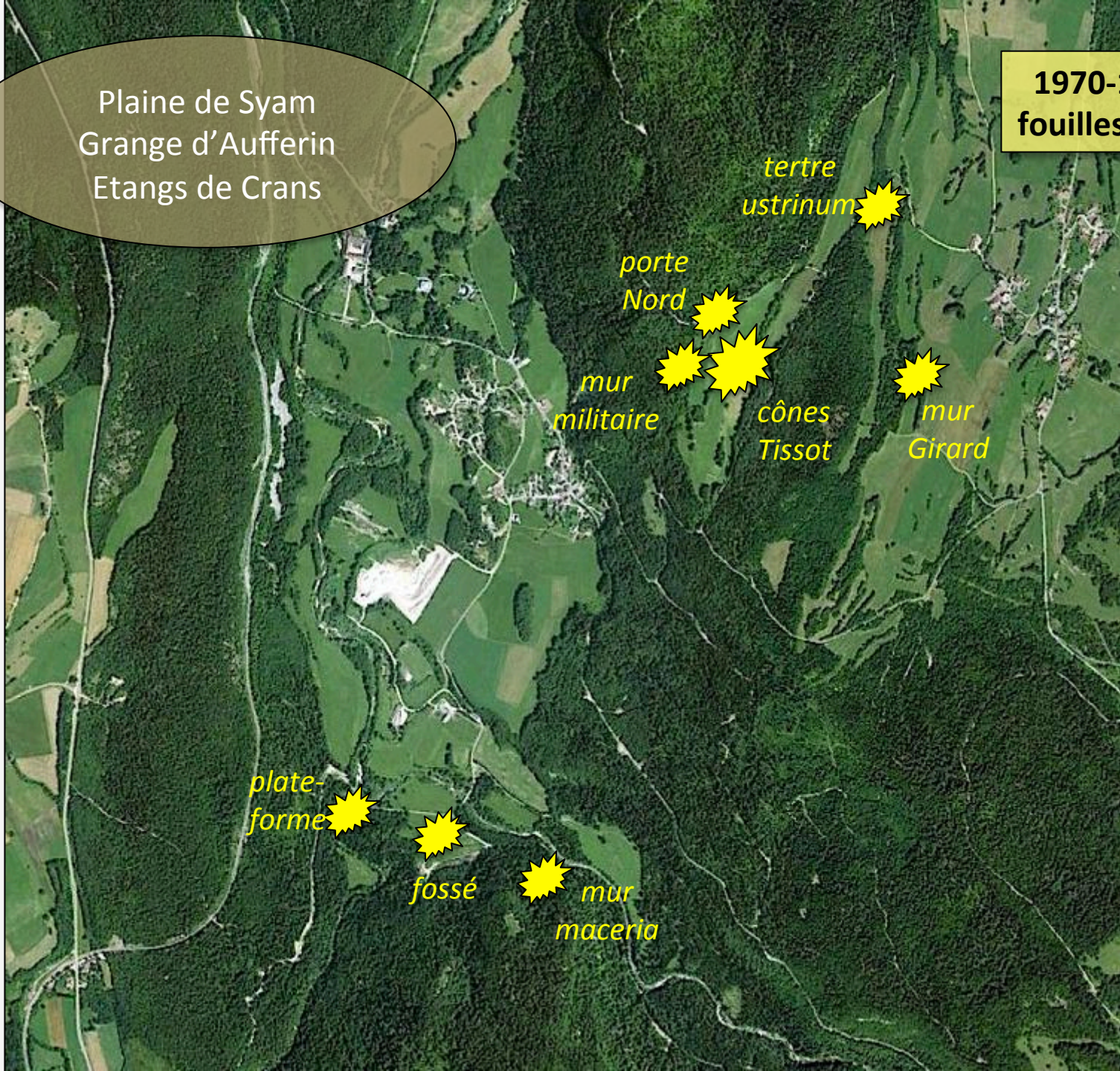
*cônes
Tissot*

*mur
Girard*

*plate-
forme*

fossé


*mur
maceria*



Les Abattois
Bois de Cornu
et Pré Romand (Cornu)

1974, 1976 et 1977
sondages autorisés

 fosse

 structures
voie sacrée

 enclos et monuments
voie sacrée

 enceinte
cyclopéenne

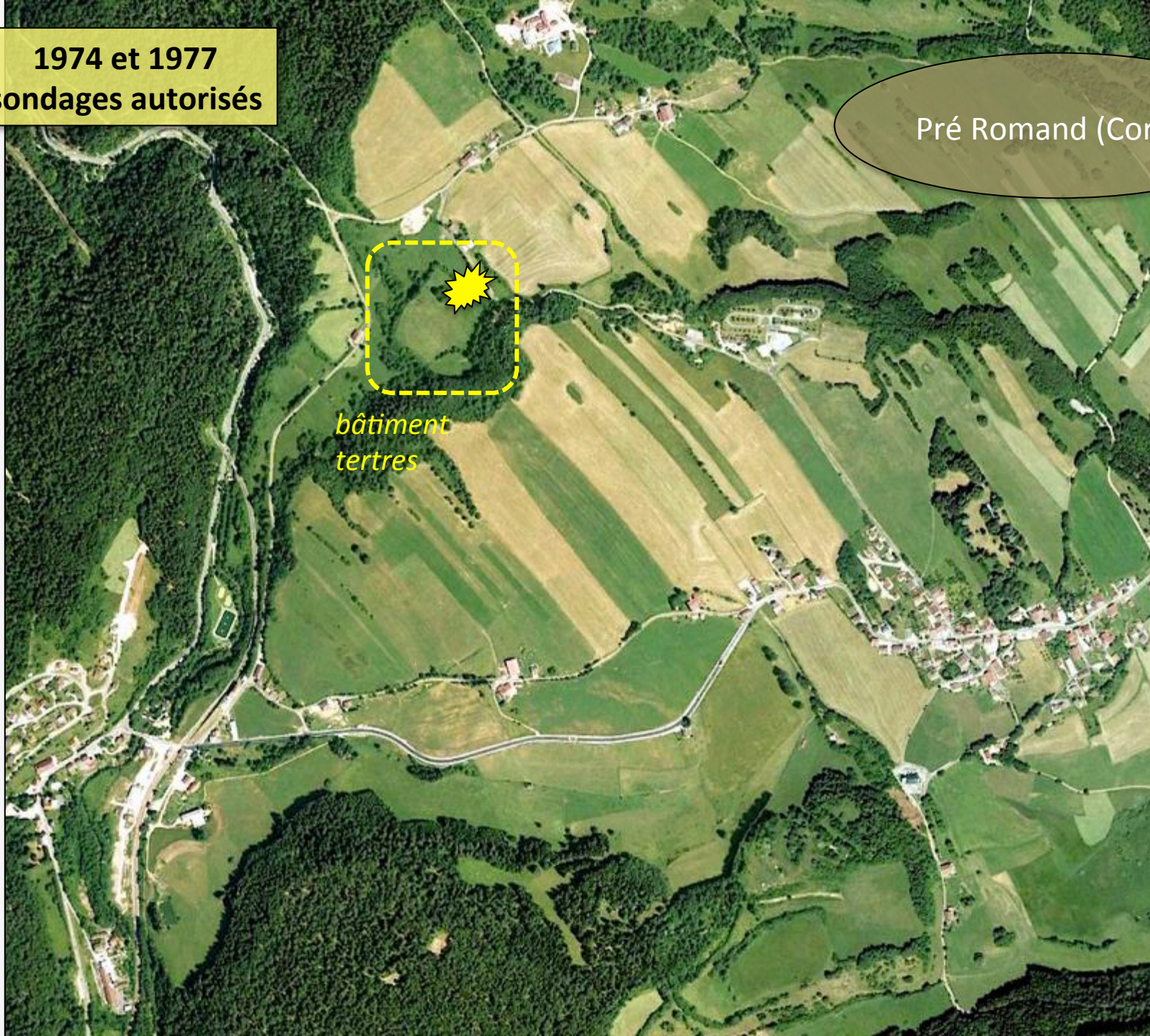
 enclos
et bâtiment

 structures
aux Combes

1974 et 1977
sondages autorisés

Pré Romand (Cornu)

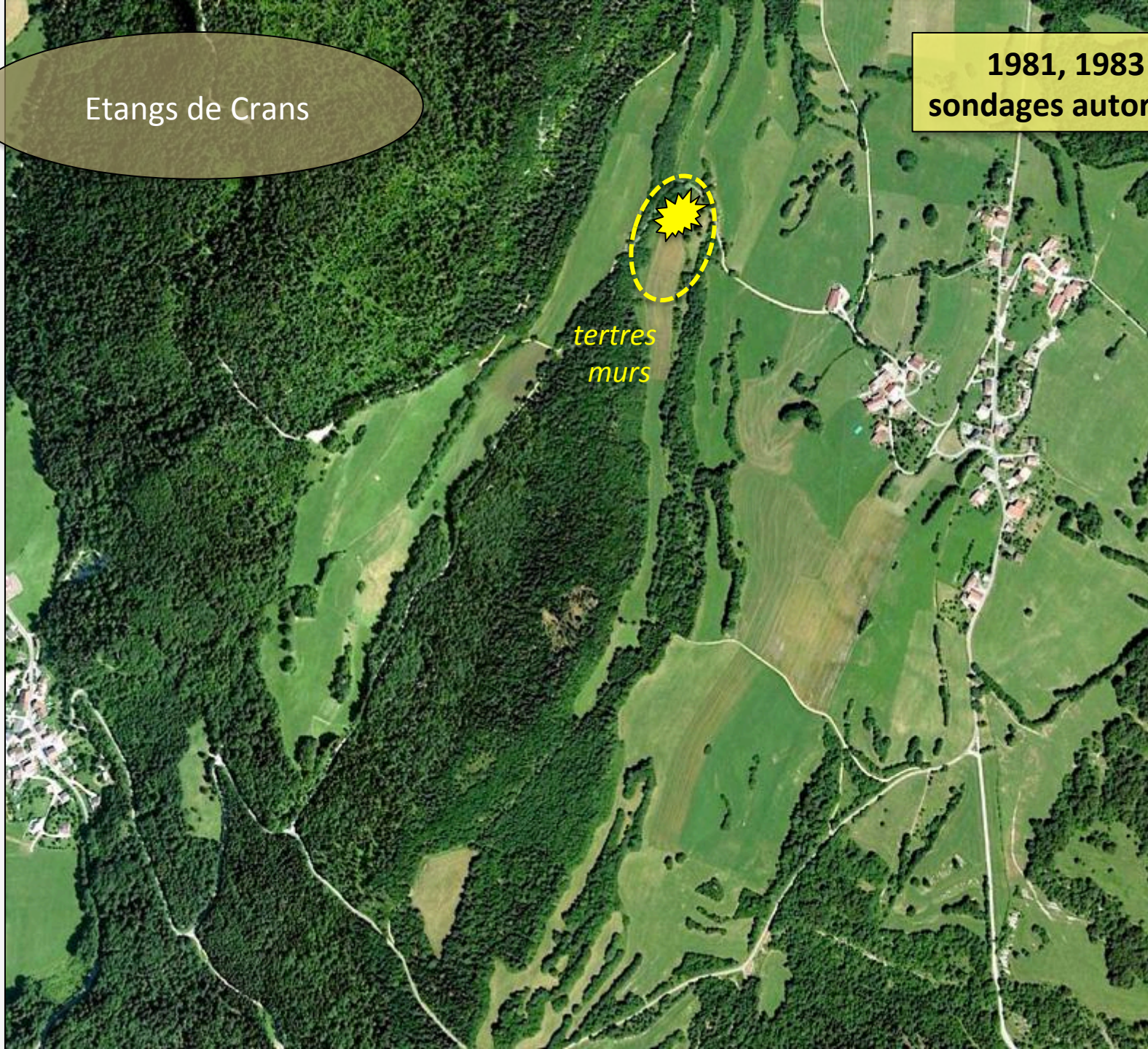
*bâtiment
tertres*



Etangs de Crans

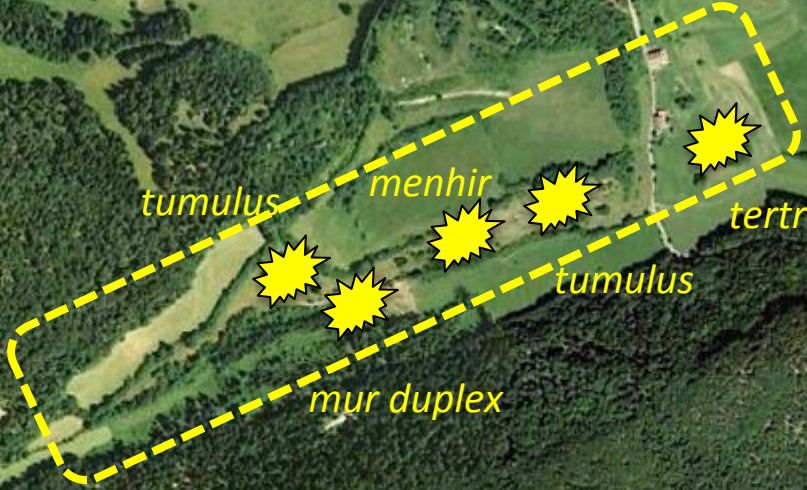
1981, 1983
sondages autorisés

*tertres
murs*



1984-1985
sondages de sauvetage
autorisés

Champ des Mottes



tumulus

menhir

tertre

tumulus

mur duplex

Etangs de Crans

1986 et de 1988 à 1992
sondages de sauvetage
autorisés

*tertres
murs
fanum
puteal*



**Le contexte et l'ambiance des fouilles et sondages
d'André Berthier**

Le difficile contexte des investigations Berthier

Des interventions sur le terrain pendant l'été
et uniquement pendant quelques semaines (quelques jours même)

Des équipes constituées d'abord de proches de Berthier
puis de bénévoles passant quelques jours sur les chantiers

Pas d'équipe permanente, pas d'infrastructure (labo ou équipe universitaire...)
et Berthier éloigné, en Algérie, jusqu'au milieu des années 70

Des fouilles et sondages sur quelques dizaines de mètres carrés
Rien à voir avec les fouilles d'Alise de Michel Reddé de 1991 à 1997

Des problèmes de financement : quelques subventions du Conseil général du Jura
Pas de financement national sauf au tout début et accordé indirectement

Pas d'informatique, pas de matériel sophistiqué
Pas d'installation adaptée pour conserver travaux, archives, mobilier

Des relations tendues avec l'autorité archéologique et des "coups fourrés"
Des dissensions, à certaines époques, au sein des équipes Berthier

Et aussi des points positifs à mettre en avant

Soutien de plusieurs ministres... ce qui fera réagir le clan des archéologues
Soutien du Directeur des Archives de France (Chamson, patron de Berthier)
Soutien des élus locaux et administratifs jurassiens (maires, députés, préfets...)

Des proches de Berthier pour le conseiller au début de l'aventure (Sergent, Pernot...)
Des passionnés venus à la rescousse (Potier, Eychart, Edeine, Wartelle, Vilette...)
Un chef de chantier efficace (Albert Girard)

Des découvertes bienvenues, parfois fortuites et inattendues :
cônes du champ Tissot, clé romaine, céramique façon campanienne, armes ...

Au delà de l'affaire du siège d'Alésia, d'incroyables révélations, à savoir
les vestiges protohistoriques... *"un site fossile en rare état de conservation"*

Et de nombreuses personnes motivées, passionnées par l'aventure
dont de nombreuses personnalités militaires, scientifiques, politiques
fouilleurs, visiteurs, jeunes et moins jeunes, érudits ou non... de la France entière

Fouilleurs aux Etangs de Crans



Champ des Mottes et Etangs de Crans



Groupes de fouilleurs



**Aperçus sur les fouilles et sondages
d'André Berthier**

Grange d'Aufferin et plaine de Syam
Les toutes premières tranchées (1964)

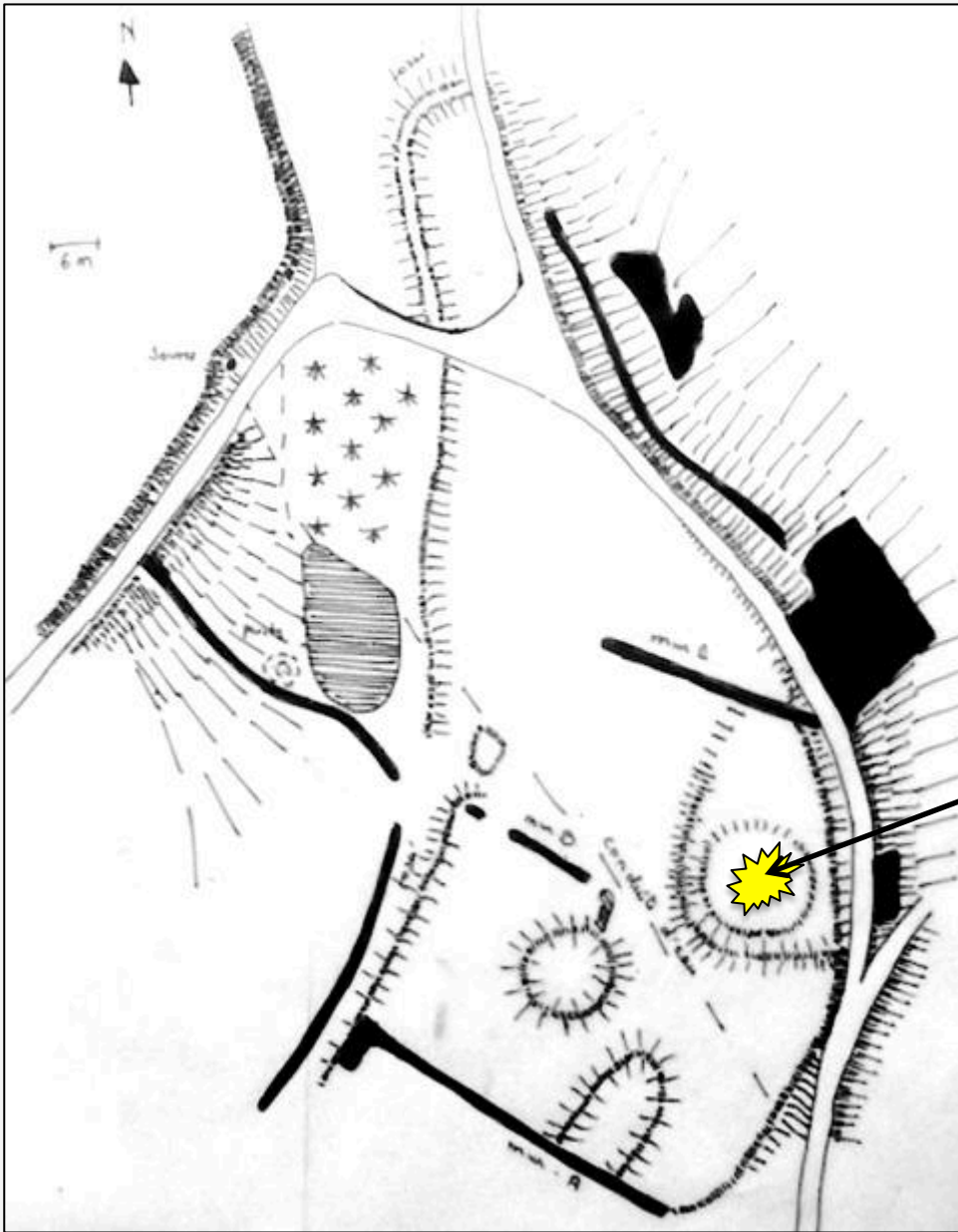


Fouille de 1971 aux Etangs de Crans

*réalisée par Bernard Edeine
sous la direction d'André Berthier*

*découverte d'un ustrinum
sous un bombement*

*important mobilier mis au jour :
céramique, métal, ossements*



Ustrinum

Terrain public servant à brûler les corps
dans la Rome antique
(mais ce n'était pas le tombeau
où devaient être déposées les cendres)

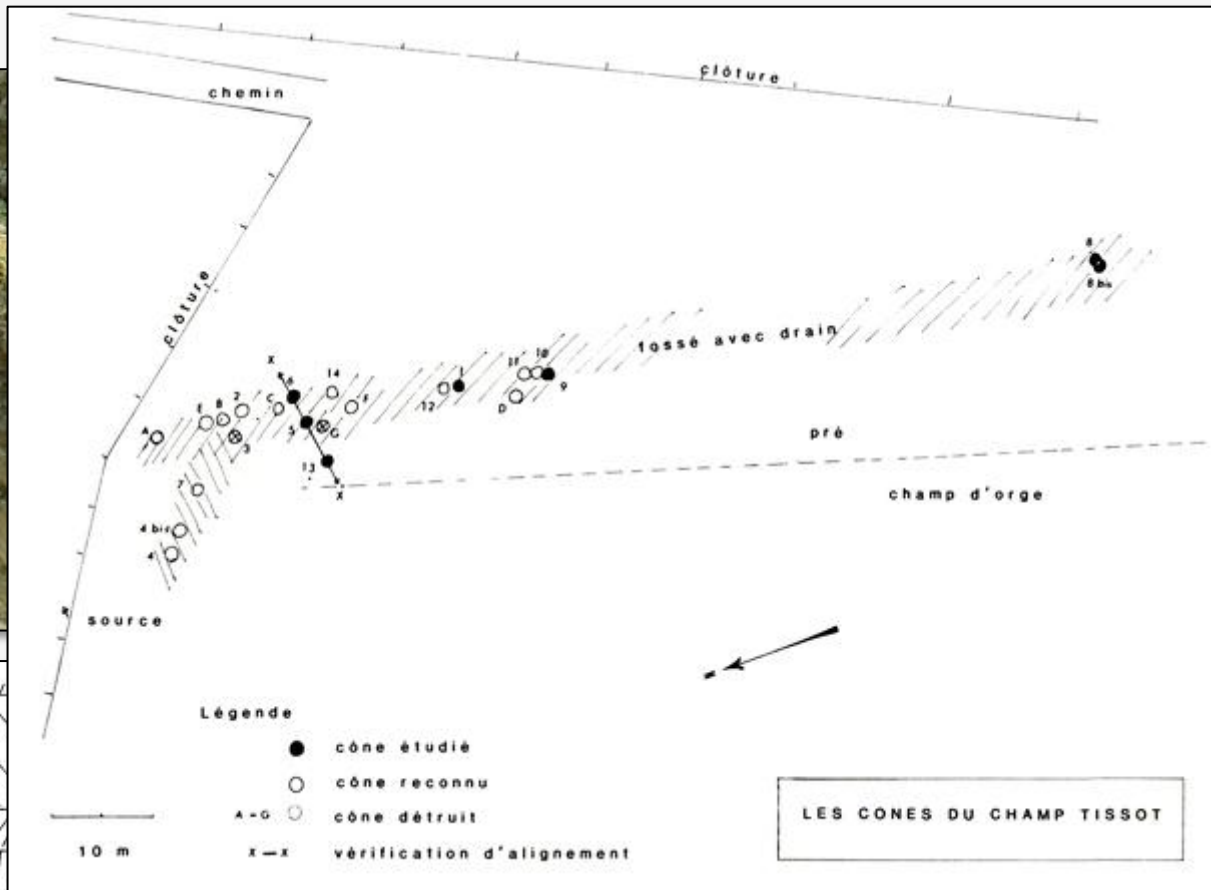
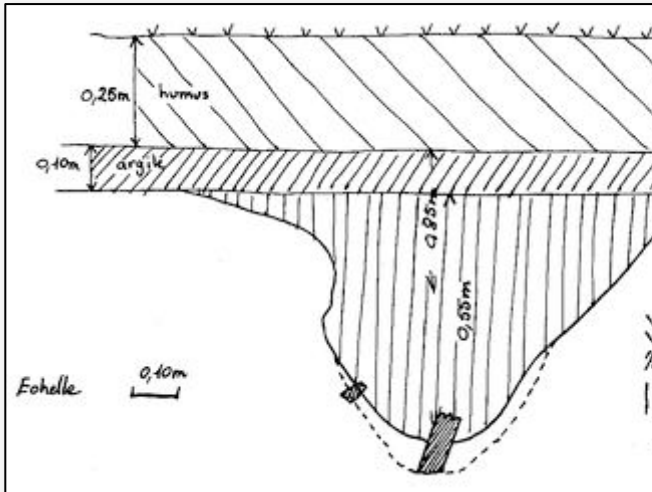


Ustrinum aux Etangs de Crans (1971)



Grange d'Aufferin – Tranchée Tissot

Septembre 1971 : des “cônes” sont mis au jour par Gabriel Tissot, agriculteur



- Humus
- Couche d'argile
- Argile remplissant la fosse
- morceau de bois

Fouille autorisée en 1972
7 cônes étudiés plus 14 reconnus

**Grange d'Aufferin
Tranchée Tissot**

*Fouille dirigée par B. Edeine
puis par P. Eychart, A. Girard*

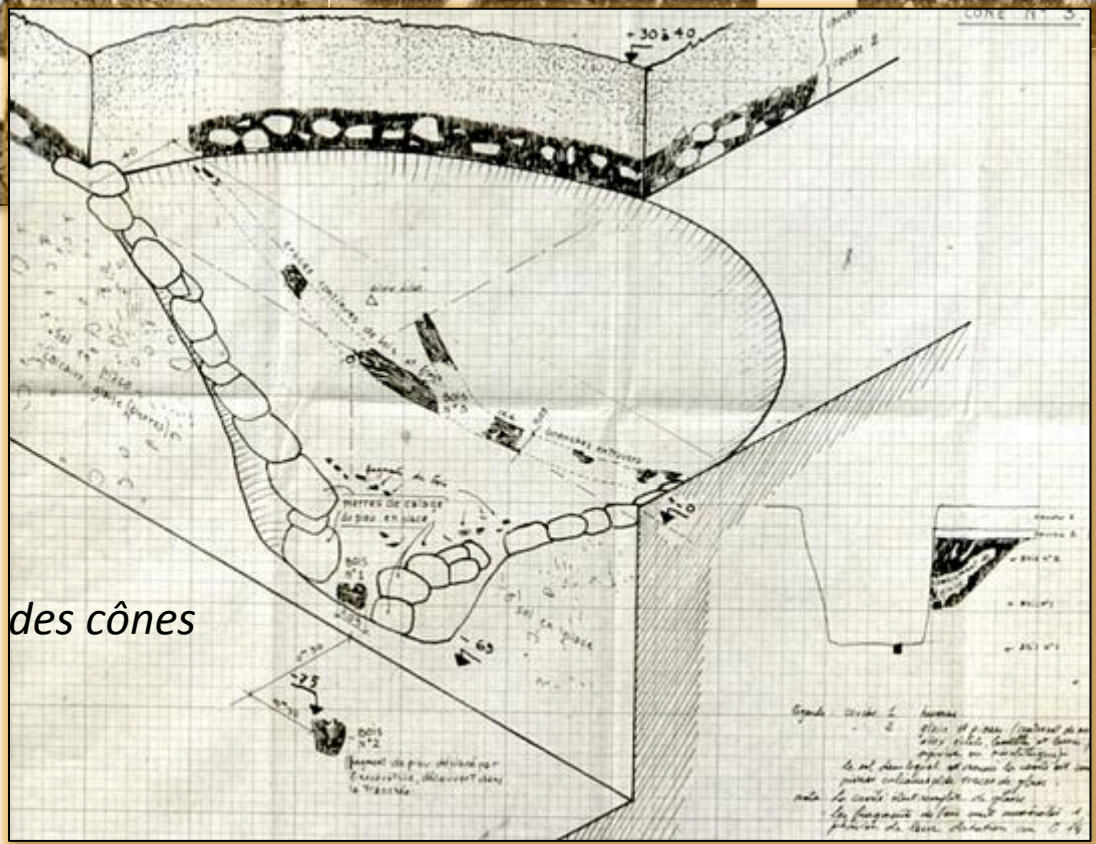
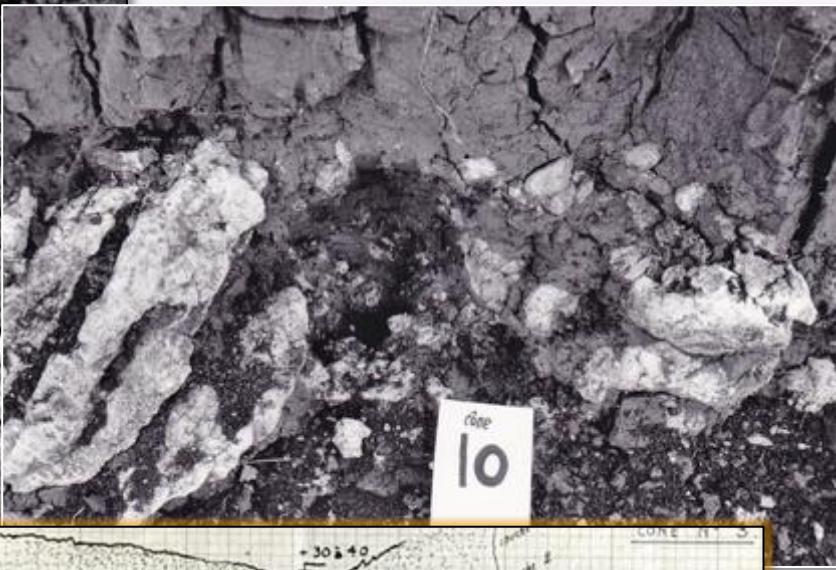
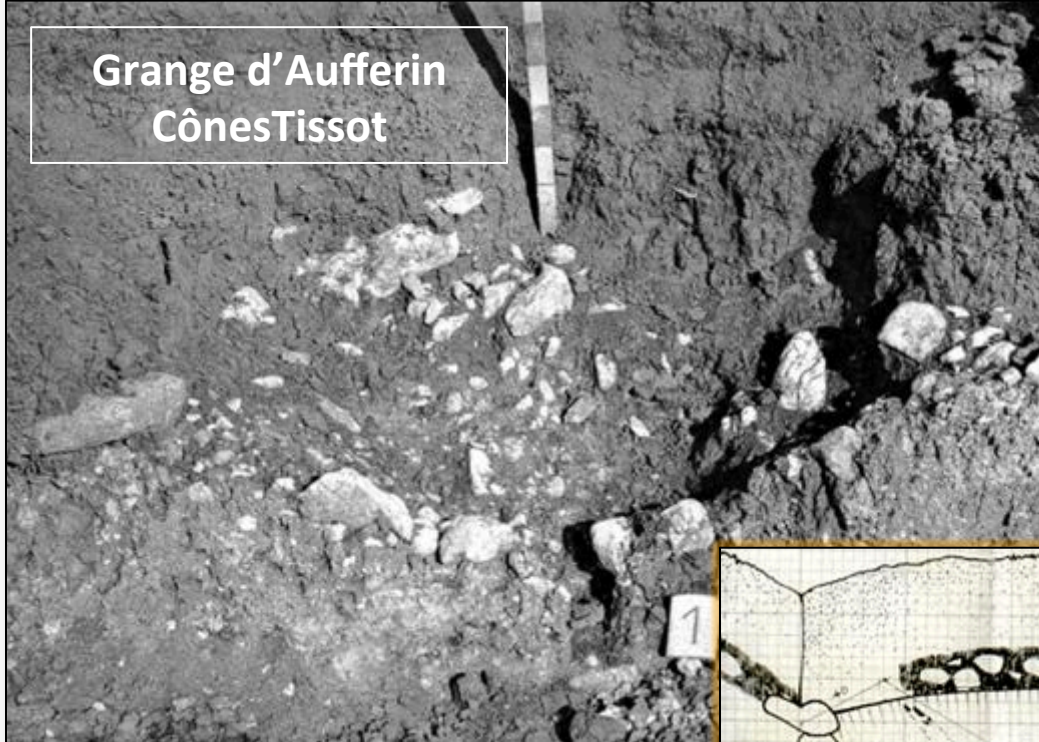


La tranchée



*Les visiteurs dont
le général Henry Martin*

Grange d'Aufferin
Cônes Tissot

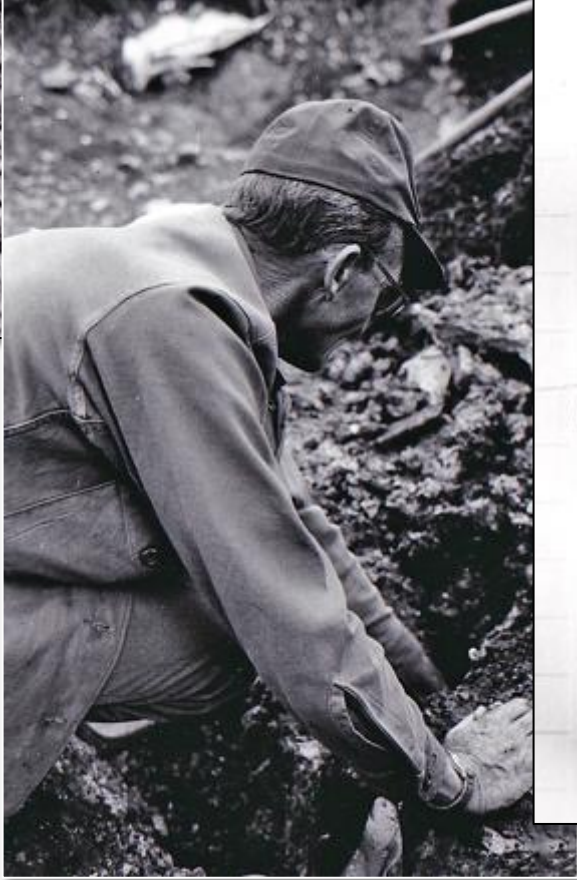


Structure des cônes



L'exploration des cônes

Grange d'Aufferin
Les pieux

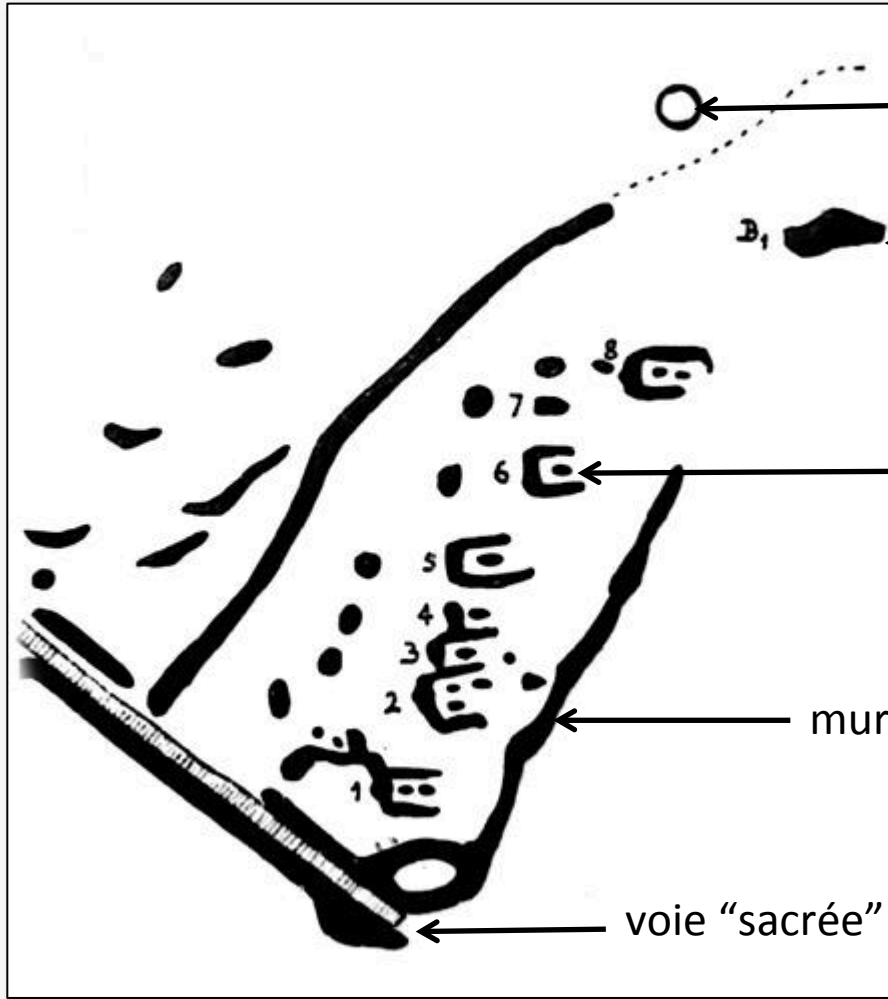


*Extraction d'un pieu en résineux
par Albert Girard dans l'un des cônes*

Les cônes sont-ils de possibles lilia (pièges) romains?

Enclos des Abattois

110 m sur 45 m



structure circulaire appareillée

monument à 2 plates-formes

8 à 10 monuments en U

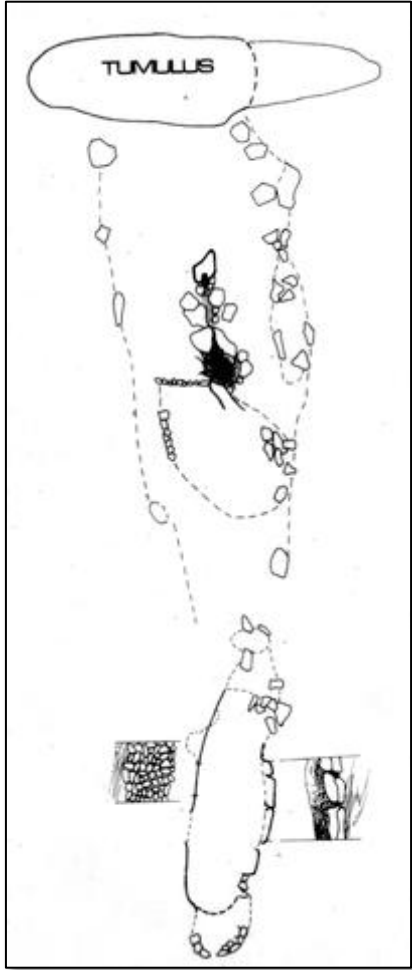
mur d'enceinte massif

voie "sacrée"

Sondages autorisés de 1974

Abattois

Monuments en U ou à écoulement



Abattois

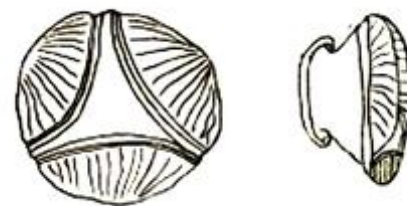
Monument à 2 plates-formes



Abattois : structure cylindrique appareillée

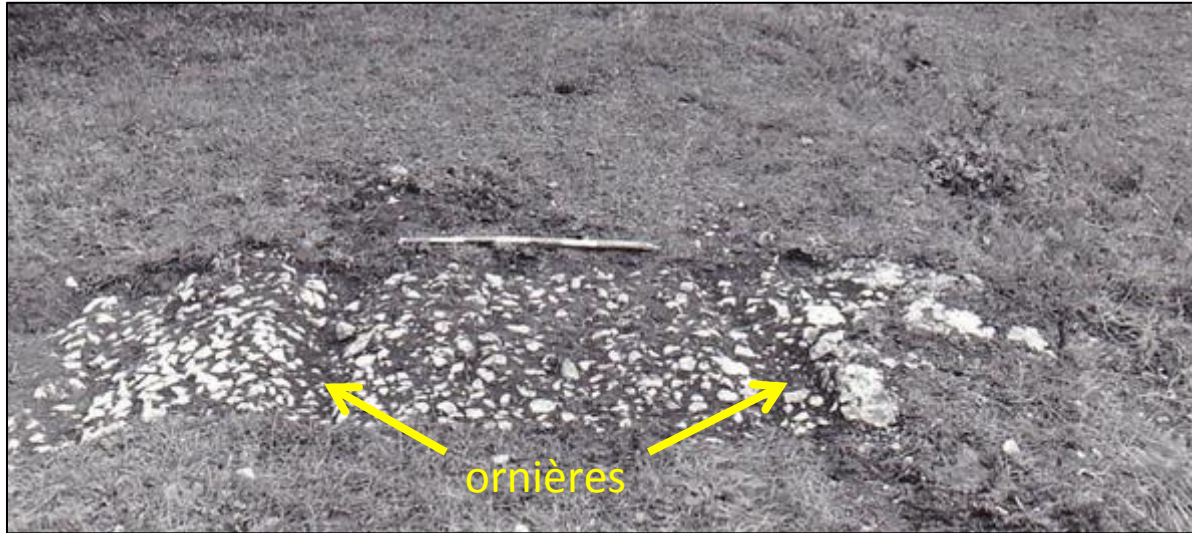


Ni puits, ni four à chaux



*Bossette en fer
trouvée au fond*

Abattois : voie empierrée... “sacrée”



*Reconnue sur 450 m, sondée en 1974,
présente des changements de direction
et se prolonge au nord vers Cornu*

Les Combes – “bâteaux” Etievant



Sondages autorisés de 1974

**Enceinte cyclopéenne
Mur du Censeur**



*Cinq sondages
autorisés et réalisés
en 1976*

**Enclos Pré Romand
Cornu (1977)**



Suzette Berthier



bétyle



Pré Romand
Cornu (1977)



Gaulois, gallo-romain ou médiéval ?

Temple des eaux (André Berthier)

Vaste édifice d'environ 16 x 20 m en trois parties,
au centre d'une enceinte en losange de 3 hectares

Enceinte constituée d'une succession de tumuli
et de petits édifices en pierres sèches

Dépôt de fondation dans une cavité en entonnoir
sous une dalle de forme polygonale





Four ou fosse de la Cotière (1977)

Fosse à parement appareillé de 3,5 m de diamètre

A proximité, dispositifs à structure élaborée
avec pierres à silhouettes zoomorphes

Four ou fosse de la Cotière (1977)

*Découverte de traces de foyer
et d'une cruche à engobe blanche*



Fouille de la grande fosse du Bois de Cornu (1983)



Fosse à parement appareillé de 7,5 m de diamètre

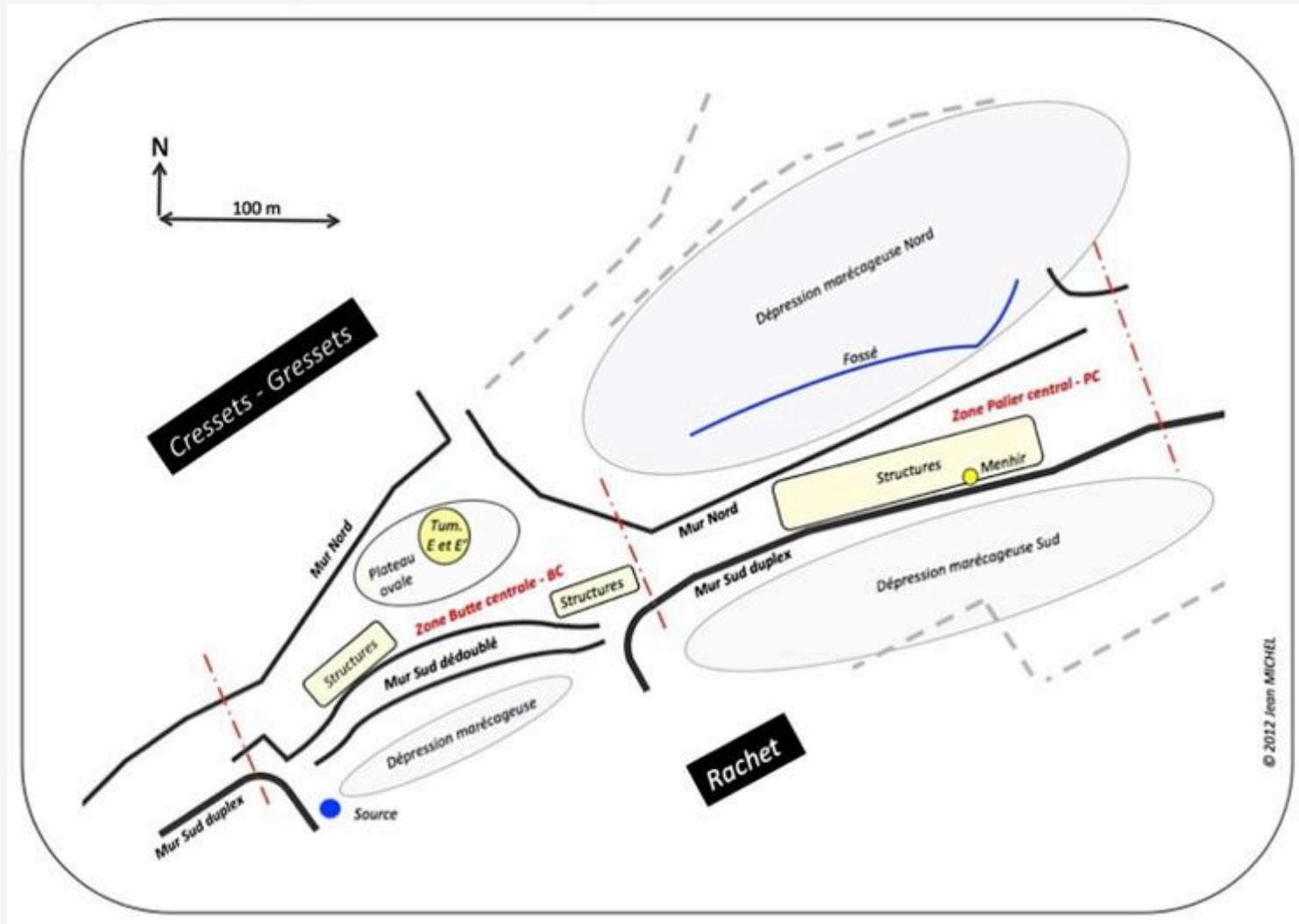
Masse de chaux dans le fond

Prélèvements à facies de sépulture (Labo Agro)

- Partie de tête de jeune taureau
- Pic en fer de 28 cm
- Herminette-marteau en fer forgé à proximité



Sondages au Champ des Mottes (1984-1985)



Des murs appareillés dont un puissant mur duplex, des plates-formes et près de 200 tumuli sur une bande de terrain surélevée entre marais



Champ des Mottes 1984-1985

Champ des Mottes 1984-1985



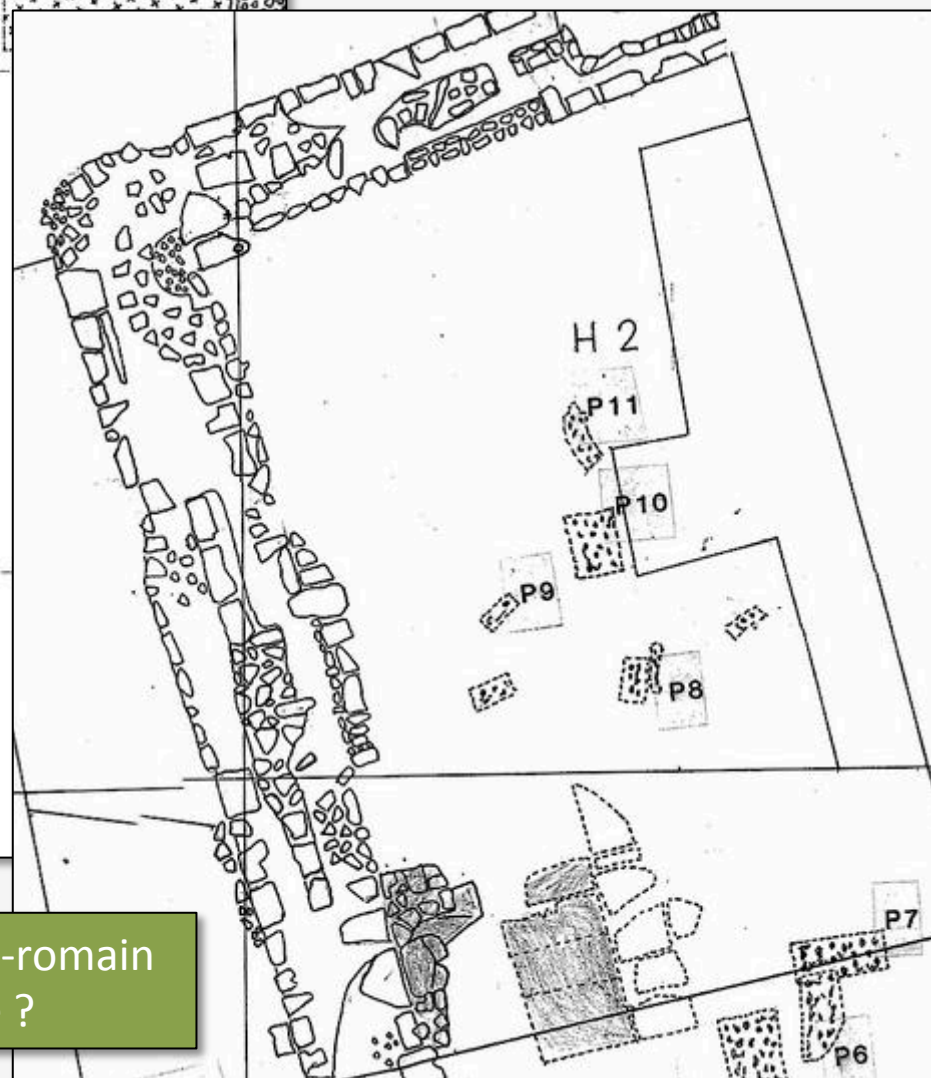
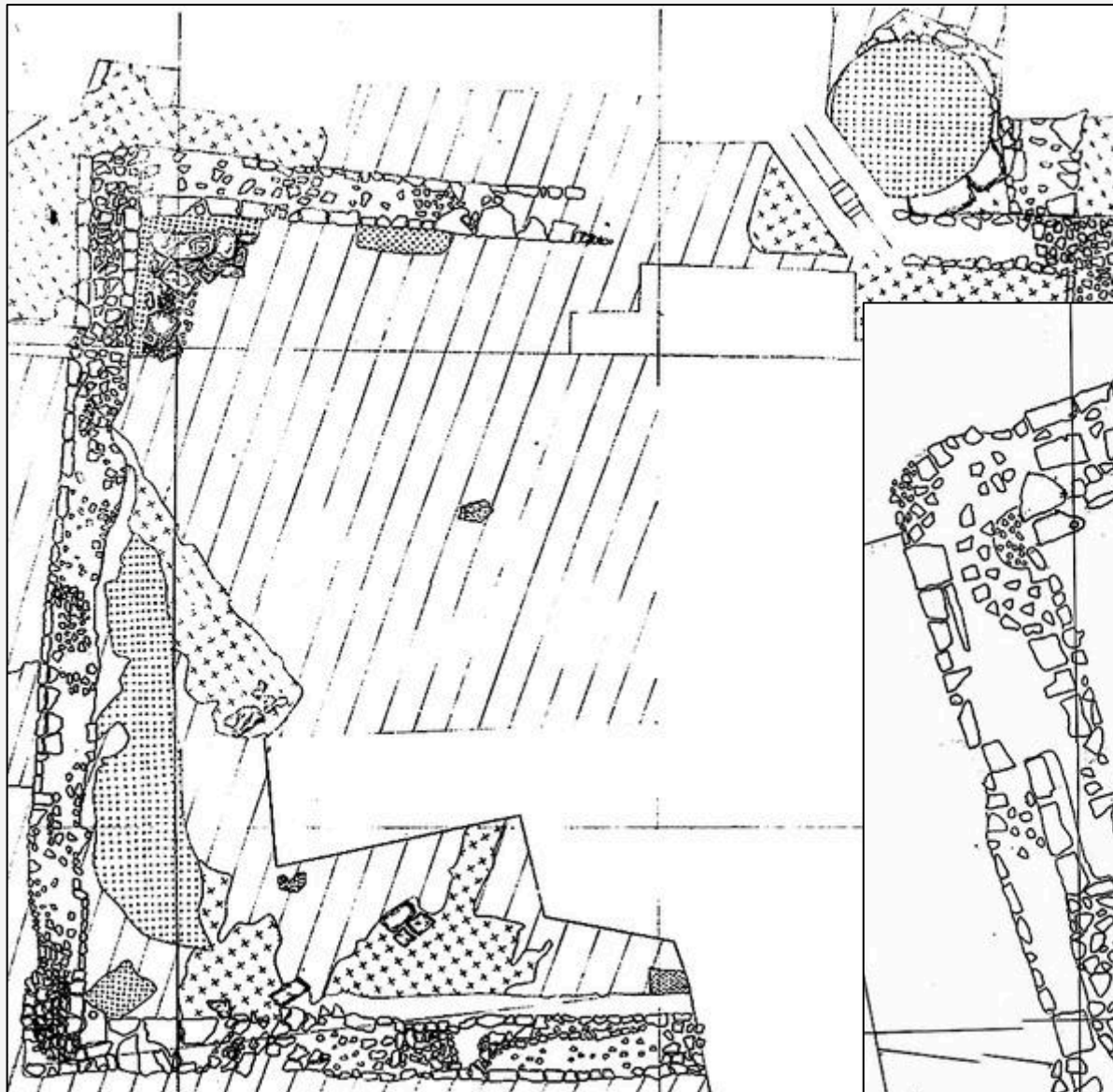
Mur Sud duplex



Pierres à cupules
trouvés dans les tumuli



Etangs de Crans Sondages entre 1978 et 1993



Bastion carré, fanum gallo-romain
ou ferme médiévale ?

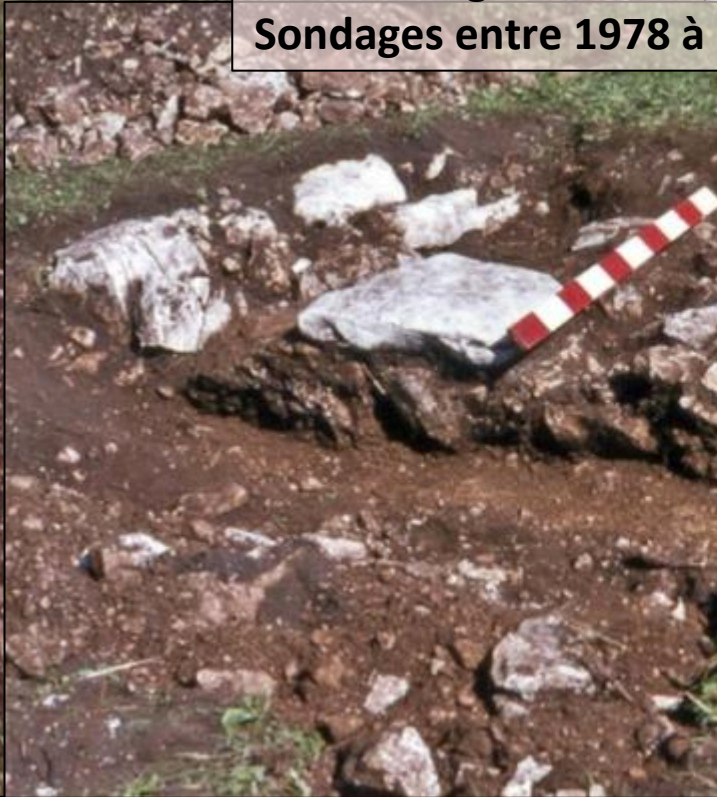


**Etangs de Crans
Sondages entre 1978 et 1993**





**Etangs de Crans
Sondages entre 1978 à 1993**





Sondage de 1991 aux Etangs de Crans

réalisé par André Berthier

découverte d'un putéal gallo-romain en tuf

Putéal

Rebord circulaire ou margelle en marbre ou en pierre entourant un puits sacré ou un lieu frappé de la foudre
Le puits n'est pas couvert, le fond étant visible depuis le ciel



Le bilan des fouilles et sondages Berthier

Des résultats intéressants, prometteurs

D'incontestables découvertes

Des fossés et des murs trouvés là où la thèse Berthier les avait prédits
D'exceptionnels vestiges anthropiques protohistoriques insoupçonnés
L'occupation gallo-romaine inattendue du site des Etangs de Crans
Du mobilier archéologique récolté en assez grande quantité

Malgré d'évidentes limitations

Un territoire gigantesque finalement à peine exploré et étudié
Très peu de jours de fouille et au total à peine quelques dizaines de m² étudiés
Des entraves permanentes aux investigations d'André Berthier
Aucun soutien, aucun relai de la part des instances universitaires et officielles

La nécessité de poursuivre le travail

Capitaliser et faire connaître les acquis des fouilles et sondages Berthier
Poursuivre les reconnaissances de terrain (repérage et caractérisation des vestiges)
Engager de nouvelles investigations (méthodes géophysiques notamment)
Faire préserver le riche patrimoine découvert à la suite des travaux Berthier

Le mobilier archéologique trouvé

Des sondages sans recherche ni trouvaille de mobilier : connaissance de structures

Plaine de Syam : fossés, plates-formes (64-65 et 70)

Grange d'Aufferin : fossé et tumulus tridigité (64)

Abattois, Chaumelles... : monuments, voie sacrée, mur d'enceinte

Des investigations avec recueil de mobilier (céramique, métallique, ossements, bois)

Grange d'Aufferin murs et plates-formes : fouilles Edeine (71-72)

Cornu - Pré Romand : "temple des eaux" (74 et 77)

Etangs de Crans : bastion carré ou fanum gallo-romain (71, puis entre 78 et 93)

Champ des Mottes : tumulus, murs (84-85)

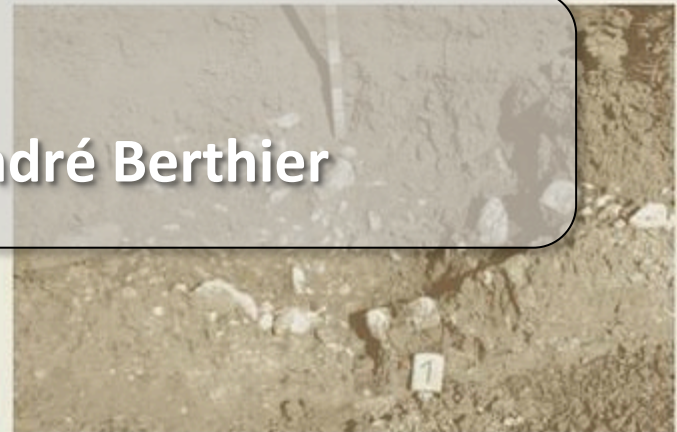
Du mobilier trouvé lors de reconnaissances de terrain, hors fouilles et sondages

Combe de Crans, Grange d'Aufferin, Rachet... : clé romaine, fers de lance...

Un mobilier important mais qui reste globalement à étudier et faire parler



ArchéoJuraSites



A suivre
Le mobilier archéologique d'André Berthier

