

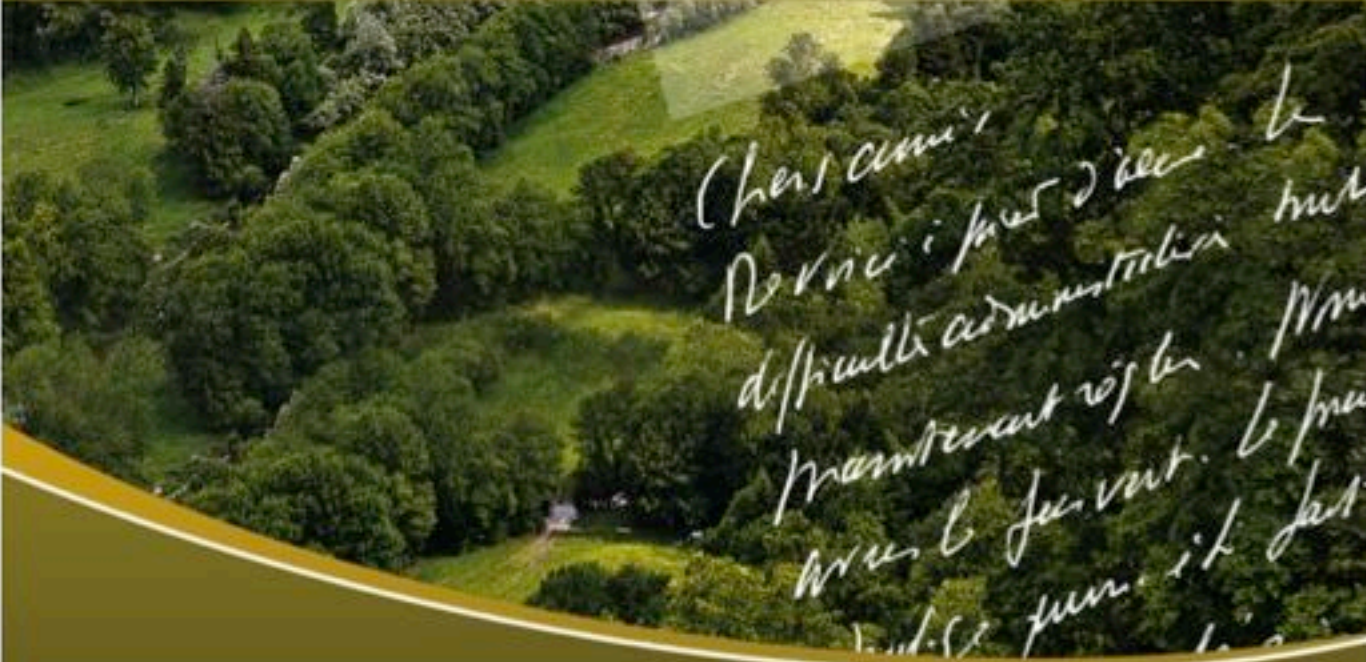


ArchéoJuraSites



Qu'a donc
découvert
André Berthier

exposition
et visites
du site



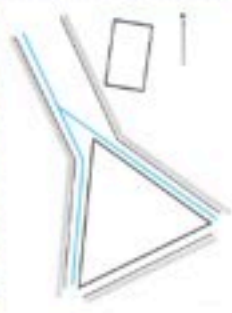
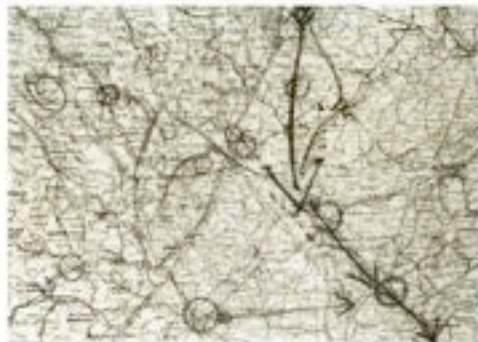
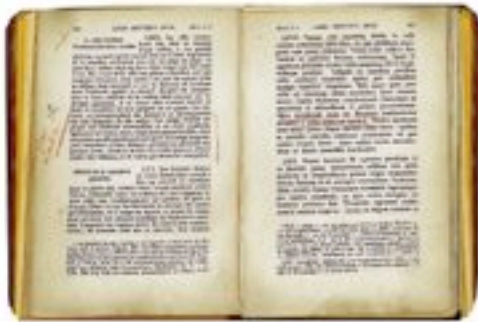
*Chers amis,
De voir à travers de ces
difficultés administratives
maintenant régler. Mon
avec le feu vert. Le
votre feu. Il faut*

du 11 / au 31
juillet / août

Maison d'ArchéoJuraSites
24, Grande Rue
39150 Chaux-des-Crotenay

► pour tous renseignements : 06 71 84 47 53 ou 06 85 17 24 60 & www.archeojurasites.org

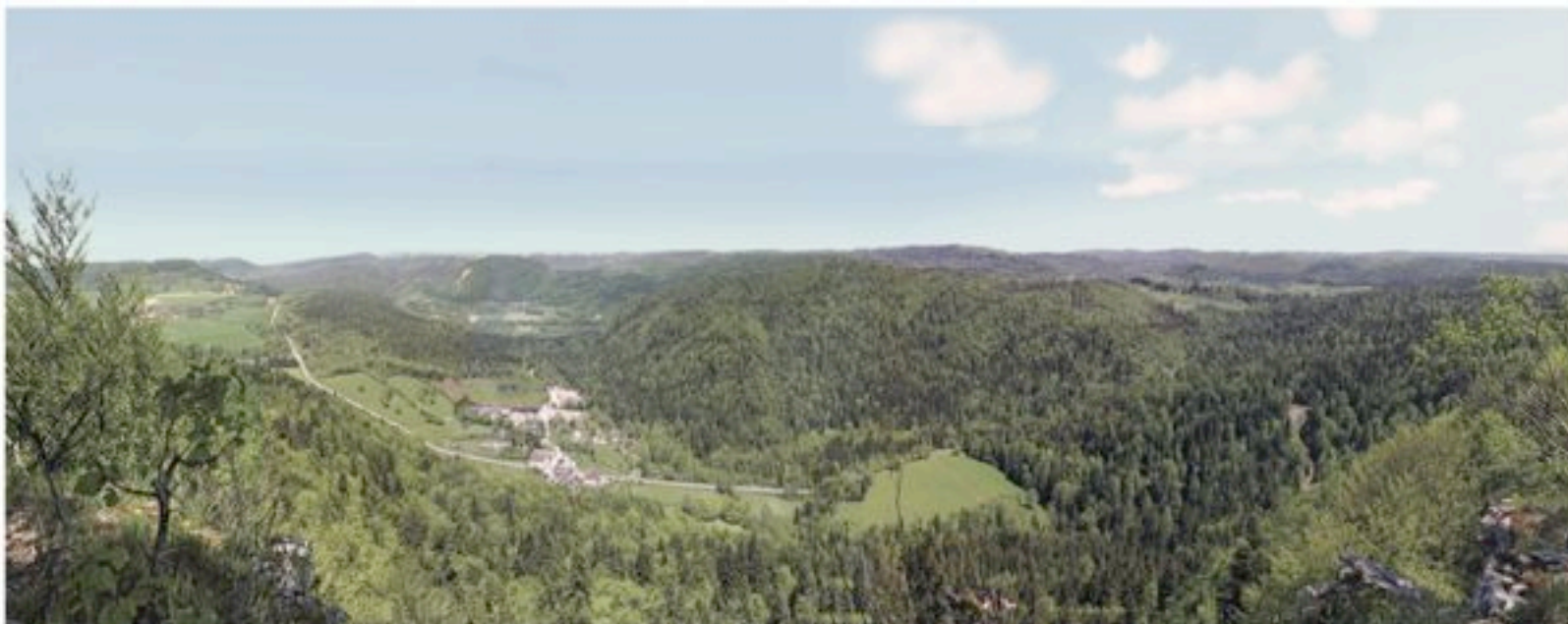
1. Recherche en laboratoire



1. Recherche en laboratoire

- La Guerre des Gaules, livre VII des Commentaires. Les pages où César évoque la ville d'Alesia, annotées par André Berthier. *Documents, Fonds Berthier*
- Carte au 1/25 000^{ème} sur laquelle il étudie les mouvements de l'armée de César à partir du plateau de Langres.
- Carte en relief au 1/50 000^{ème}. Deux cartes ont été spécialement créées par l'IGN à même échelle pour comparer le site d'Alise-Sainte-Reine et celui de Chaux-des-Crotenay. Elles ont été financées par M Louis Lamberts Van Assche, ami d'André Berthier et mécène de l'association A.L.E.S.I.A. (devenue ArchéoJuraSites).
- Les différentes étapes du portrait-robot d'Alesia. Le schéma évolue du carré au triangle par la condition nécessaire de la confluence de deux rivières. *Documents, Fonds Berthier*
- Pli scellé, remis par André Berthier au Secrétaire Perpétuel de l'Institut de France, le 13 juin 1963, après son premier séjour sur le site avec la mention "à n'ouvrir qu'après mon décès". Intitulé "A la découverte d'Alesia", il comprend 43 feuillets. *Cliché Jacques Renoux*
- Détail : le cachet de l'Institut imprimé dans la cire. *Cliché Jacques Renoux*
- André Berthier et son dessinateur Alain Daunic dans le laboratoire du Musée de Constantine en 1963, un an après la découverte et après le premier contact, au printemps, avec le terrain. Ils étudient, au tableau noir et sur tirages photographiques, les différents mouvements d'attaque romains et gaulois sur le site et la répartition possible des douze légions autour de l'éperon barré de Chaux-des-Crotenay... sans outil informatique. Au tableau, la date indiquée est 24 XII 1963. *Documents, Fonds Berthier*

2. Un paysage / Un site ?



2. Un paysage / Un site ?

- Depuis le Rocher de la Baume et au premier plan, le long plateau de la Chaux-des-Crotenay, enclavé entre les Gîts de Syam le Rachet et les collines à l'Est et à l'Ouest. Dans le lointain, de gauche à droite, Surmont et le village du Vaudioux, la plaine et le village de Syam dominés par la Côte Poire. *Clichés panoramiques Jacques Renoux*
- Vue du belvédère du Vaudioux, le promontoire des Gîts de Syam se dresse à 250 mètres au dessus de la plaine de Syam. *Cliché Jacques Renoux*
- De la pointe des Gîts de Syam, vue sur l'étendue de la plaine de Syam: Surmont à gauche, au loin le Mont Rivel, le village de Syam, la Côte Poire et à droite la Grange d'Aufferin. *Clichés Claire Bertbier*

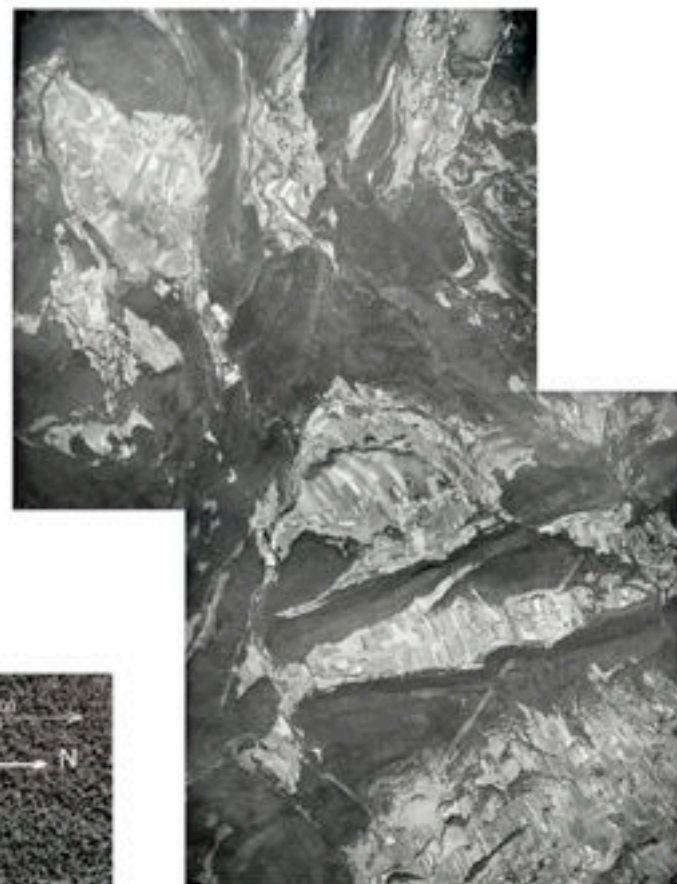
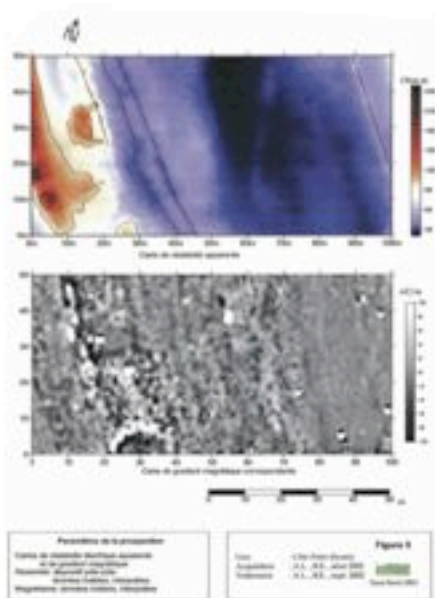
3. Un terrain / Des vestiges ?



3. Un terrain / Des vestiges ?

- Mur situé au nord de la Côte Poire. *Clichés panoramiques Jacques Renoux*
- Traces d'ornières d'une voie ne figurant pas sur les cartes ni sur les anciens cadastres mais observée sur une longueur de 3,5 km des Abattois à la forêt de Cornu et jusqu'à la falaise des Gîts de Syam.
- Au Chemin des Ânes, section Ouest d'un mur continu qui décrit un périmètre au sommet du plateau de la Chaux-des-Crotenay, dégagé en 1974 par Aldo Filippi de Chaux-des-Crotenay. *Cliché Claire Berthier*
- Sondage extra-muros de la section Est du même mur, partie supérieure des Abattois. *Clichés Henk Voorwinden*
- Base de construction en pierres appareillées, aménagée près d'une partie rocheuse formant un passage en chicane. *Clichés Henk Voorwinden*
- Détail de construction. *Cliché Claire Berthier*
- Mur reconnu en 1965 à la Grange d'Aufferin suivi sur plus de 200 mètres. Sa largeur varie de 2 et 5 mètres. *Cliché Jacques Renoux*
- Trace circulaire apparaissant particulièrement en période sèche sur un tertre au bout d'une combe, au nord de la Côte Poire. *Cliché Jacques Renoux*
- Vaste ensemble de constructions au Sud-Est de Chaux-des-Crotenay. *Clichés Henk Voorwinden*

4. Vues aériennes et géophysique / Des indices ?



4. Vues aériennes et géophysique/ Des indices ?

- Une campagne de géophysique réalisée par Terra Nova en 2002 et le professeur Vausges (Paris XII), financée par M. Louis Lamberts Van Assche, montre des traces parallèles au pied d'une butte sur laquelle avaient été étudiées, en 1970, cinq plates-formes appareillées.
- Photographies aériennes retenues par André Berthier en 1963, après sa découverte, pour étudier le site à Constantine.
- Vues satellitaires sur la Grange d'Aufferin, le Rochet et la combe de Crans et superposition du relevé topographique établi en 1981 par le Colonel N. Segonne et le polytechnicien J.M. Sportiello. *Carte Jean Michel*
- Traces parallèles dans la plaine de Syam et survol de la Grange d'Aufferin, mission de photographie aérienne infrarouge effectuée par René Goguey à la demande de M. Louis Lamberts Van Assche (mission restée inachevée).

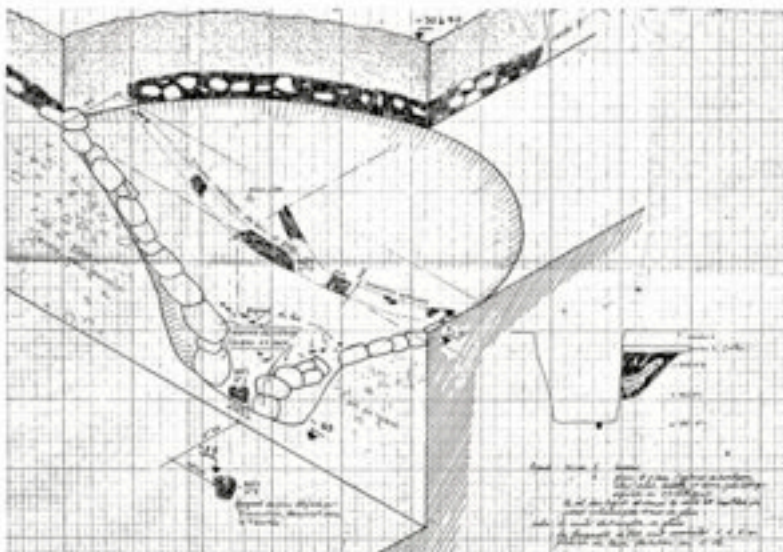
5. Des éléments de datation ?



5. Des éléments de datation ?

- Couteau en fer constitué d'une seule pièce de métal forgé.
- Clé en fer et bronze à pannetons coudés à l'équerre.
- Pièces de monnaie : Dupondius d'Antonin et As de Marc Aurèle
- Fond de patère orné au centre de deux cercles concentriques.
- Provenance des objets : Combe de Crans, les Étangs et la Vie des Morts (prospections et sondages en 1980 et 1981). *Documents, Fonds Berthier, clichés Jacques Renoux*

6. Pieux et pièges ?



5 cm



6. Pieux et pièges

- Anomalies du terrain, nommées poches ou cônes et découvertes fortuitement en 1971 lors d'une tranchée agricole. Douze cônes semblables ont été observés sur une longueur de 100 mètres. *Clichés Claire Berthier et Henk Voorwinden*
- Le cône n°1 (schéma de Paul Eychard) suggère l'idée de l'implantation d'un pieu en son centre. Détail de la pièce de bois en place, calée par des pierres.
- Présence de pieux ou poteaux de bois disposés verticalement et conservés dans la glaise. *Cliché Henk Voorwinden*
- Pièce de bois de 80 cm extraite de la tranchée. *Cliché Henk Voorwinden*

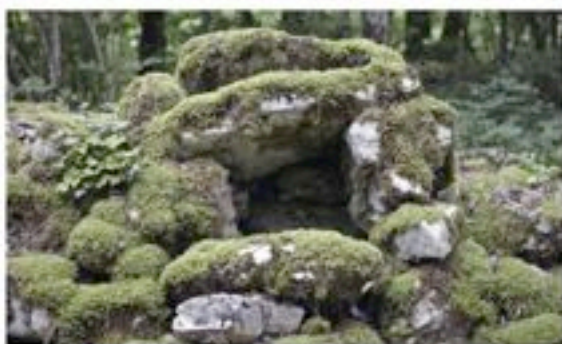
7. Des monuments cultuels ?



7. Des monuments culturels ?

- Aux Abattois, une des dix structures semblables reconnues en forme de “U”, bancs de lésines taillés, au centre desquelles est réservé un banc rocheux. Un ou deux tertres pierreux forment un alignement Est-Ouest. Cet ensemble est ceint d’un mur en pierres sèches formant une enceinte trapézoïdale de 110 m sur 45 m.
- Aux Abattois, construction en hémicycle. Le centre de la courbe enjambe une langue rocheuse, qui oriente le monument. *Cliché Claire Berthier*
- A Rapoutier-Dessus, construction en pierres sèches, fronton entourant un dôme circulaire. *Cliché Jacques Renoux*
- Aux Abattois, double plate-forme bâtie sur deux langues de pierres orientées. La plus massive est surmontée d’une niche. *Cliché Jacques Renoux.*
- Détail de la construction interne et vue d’ensemble en 1974. *Cliché Henk Voorwinden*
- A Sapois, construction en pierre sèche, fronton de 18 mètres, avec rampe d’accès latérale. *Cliché panoramique, Jacques Renoux*

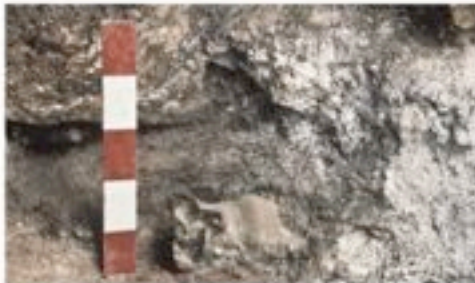
8. Litholatrie ?



8. Litholatrie ?

- Les deux faces d'une même pierre découverte en forêt de Cornu, posée à plat sur des petites pierres, dans une niche elle même aménagée à 2 mètres de hauteur, dans un fronton bâti en pierres sèches. *Clichés Jacques Renoux*
- Pierres remarquables par leur morphologie, leur spécificité géologique, leur positionnement particulier, leur présentation ou déposées dans des niches. *Clichés Jacques Renoux*
- Agencement architectural de pierres, incorporé dans la longueur d'un fronton, bâti en pierres sèches, au dessus de la ferme des Combes. *Cliché Claire Berthier*

9. Des recherches archéologiques / Une équipe



9. Des recherches archéologiques / Une équipe

- Photo de fouille à Crans en 1971. Plate-forme circulaire à double parement avec blocage dans l'entre-deux.
- Le chantier et l'équipe en 1983, André Berthier assis à droite.
- Albert Girard au théodolithe.
- Albert Girard et André Berthier, en pleine discussion à la maison de Coraumont, quartier général des saisons de fouilles à Chaux-des-Crotenay.
- Tournage télévision sur le chantier, en présence de Eugène Tissot.
- Dégagement d'une poterie dans une couche de cendre, lors de la fouille d'un puits maçonné d'un diamètre de 8 mètres, dans la forêt de Cornu.
- Au Désert ou Champ des Mottes, observation d'une grosse pierre à cupules, lors de sondages et fouilles qui ont permis d'identifier près de 200 structures circulaires.
- Henk Voorwinden, photographe et dessinateur fait le relevé des structures en "U" aux Abattois.

10. André Berthier / Portrait



10. André Berthier / Portrait

- André Berthier et son chef de chantier, Aouane, dans les ruines de Tiddis en 1946.
- André Berthier vient d'être décoré Officier de la Légion d'Honneur sur le forum de Tiddis. Alain Daunic enregistre le discours officiel.
- Dans le Jura, sur le chantier de Crans, en compagnie de M. et Mme Traclet, de l'Abbé André Wartelle et d'Albert Girard.
- La maison natale à Beaumont-sur-Oise.
- André Berthier arrive à Constantine en 1932.
- André et Suzette Berthier à Beaumont vers 1970.
- Remise de la médaille militaire à Constantine.
- Portrait en 1937.
- Le réengagement d'André Berthier : Maréchal des logis-chef en 1943
- Conférence à Tiddis.
- Eugène Tissot, André Berthier et Albert Girard.
- Conférence dans les ruines de Timgad.
- André Berthier au sommet du Mont d'Or, le regard tourné vers Genève et la "province".



Exposition ArchéoJuraSites
Conception et réalisation :
Claire Berthier et Jacques Renoux.
Création graphique : Cyrille Berthier